

Министерство образования и науки Республики Дагестан
Государственное бюджетное профессиональное образовательное учреждение
Республики Дагестан
«Кизлярский профессионально-педагогический колледж»

СОГЛАСОВАНА С РАБОТОДАТЕЛЯМИ:

Ателье «Charuel»

Директор ателье


Подпись

АТЕЛЬЕ - МАГАЗИН

CHARUEL

г. КИЗЛЯР

Османова Л.П. 4
ФИО

УТВЕРЖДАЮ

зам. директора по учебной
работе



Подпись

Шейкова Е. Н.
ФИО

2022 г.

**Комплект контрольно-оценочных средств
по профессиональному модулю**

**ПМ.04 Организация работы специализированного подразделения
швейного производства и управление ею
основной профессиональной образовательной программы (ОПОП)
по специальности**

**29.02.04 «Конструирование, моделирование и технология швейных
изделий»**

Рассмотрен и одобрен предметной (цикловой) комиссией дисциплин профессионального
цикла специальности 29.02.04 «Конструирование, моделирование и технология швейных
изделий»

Председатель предметной (цикловой) комиссии


Подпись

И.И. Мищенко
ФИО

26 08 2022 г.

Кизляр 2022 г.

СОДЕРЖАНИЕ

1. ПАСПОРТ КОМПЛЕКТА КОНТРОЛЬНО-ОЦЕНОЧНЫХ СРЕДСТВ	4
2. КОМПЛЕКТ МАТЕРИАЛОВ ДЛЯ ОЦЕНКИ СФОРМИРОВАННОСТИ ОБЩИХ И ПРОФЕССИОНАЛЬНЫХ КОМПЕТЕНЦИЙ ПО ВИДУ ПРОФЕССИОНАЛЬНОЙ ДЕЯТЕЛЬНОСТИ	7
3. КОМПЛЕКТ МАТЕРИАЛОВ ДЛЯ КОНТРОЛЯ ПРИОБРЕТЕНИЯ ПРАКТИЧЕСКОГО ОПЫТА	8
4. КОМПЛЕКТ МАТЕРИАЛОВ ДЛЯ КОНТРОЛЯ И ОЦЕНКИ ОСВОЕНИЯ УМЕНИЙ И ЗНАНИЙ	

І Паспорт комплекта контрольно-оценочных средств

1.1 Область применения

Комплект контрольно-оценочных средств предназначен для проверки результатов освоения профессионального модуля модуля ПМ.04. Организация работы специализированного подразделения швейного производства и управление ею основной профессиональной образовательной программы (ОПОП) по специальности 29.02.04 Конструирование, моделирование и технология швейных изделий укрупненной группы специальностей **29.00.00 Технологии легкой промышленности** в соответствии с ФГОС в части освоения основного вида профессиональной деятельности (ВПД): ПМ.04 Организация работы специализированного подразделения швейного производства и управление ею

и требованиями профессионального стандарта 33.016 «Специалист по моделированию и конструированию швейных, трикотажных, меховых, кожаных изделий по индивидуальным заказам» в части освоения основного вида профессиональной деятельности (ВПД): 33.016 **Моделирование и конструирование швейных, трикотажных, меховых, кожаных изделий по индивидуальным заказам**, требованиями компетенции (ТК) «Технологии моды», а так же профессиональных компетенций (ПК):

ПК4.1*. Участвовать в работе по планированию и расчетам технико-экономического обоснования запускаемых моделей.

ПК4.2*. Обеспечивать рациональное использование трудовых ресурсов, материалов.

ПК4.3*. Вести документацию установленного образца.

ПК4.4*. Организовывать работу коллектива исполнителей

Комплект контрольно-оценочных средств позволяет оценивать:

1.1.1 Освоение профессиональных компетенций (ПК), соответствующих виду профессиональной деятельности, и общих компетенций (ОК):

Таблица 1

Результаты обучения (освоенные умения, усвоенные знания)	Основные показатели оценки результата	Критерии оценки результата	Формы и методы контроля
1	2	3	4
ФГОС СПО по специальности 29.02.04 Конструирование, технология и моделирование швейных изделий			
ПО1* Организация коллектива исполнителей на выполнение производственных заданий			
ПК 4.1. * Участвовать в работе по планированию и расчетам технико-экономического обоснования запускаемых моделей. (У1, У2, 31, 32, 33, 34, 35, 37)	- участие в работе по составлению технологической схемы потока и ее анализа	- обоснованный выбор швейного оборудования, инструментов; - соблюдение требований техники безопасности; - соблюдение последовательности приемов и технологических операций; - точность и обоснованность определения видов и способов выполнения технологических операций; - умение правильно делать выводы и обобщения; - показатели ТЭП операции-специальность, разряд,	- защиты практических работ; - защита курсового проекта; - просмотр работ; - точки рубежного контроля; - контроль за выполнением программы самоподготовки. Тестовое задание. Формализованное наблюдение за деятельностью студента при выполнении задания на практических занятиях. Экспертная оценка за выполнение самостоятельных работ. Экспертная оценка за выполнение практических работ. Промежуточная аттестация: письменный диф. зачет, Итоговая аттестация: квалификационный экзамен по модулю.

		норма времени, количество рабочих, оснащенность рабочего места.	
<p>ПК 4.2.* Обеспечивать рациональное использование трудовых ресурсов, материалов</p> <p>(У3, 36,38)</p>	<p>- соблюдение последовательности приемов и технологических операций в соответствии нормативно-технологической документацией; соблюдение технологического процесса;</p>	<p>- точное и грамотное выполнение сборки швейного изделия согласно техническим условиям; - оформление и составление технологической последовательности на изготовление швейного изделия.</p>	<p>- защиты практических работ; - просмотр работ; - точки рубежного контроля; - контроль за выполнением программы самоподготовки; - конкурс графических работ. Тестовое задание. Формализованное наблюдение за деятельностью студента при выполнении задания на практических занятиях. Экспертная оценка за выполнение самостоятельных работ. Экспертная оценка за выполнение практических работ. Промежуточная аттестация: письменный диф. зачет, письменный экзамен. Итоговая аттестация: квалификационный экзамен по модулю.</p>
<p>ПК 4.3.* Вести документацию установленного образца</p> <p>(У4,32,34)</p>	<p>- оформление основных документов по технологической схеме потока (содержание работы, порядок выполнения, режимы обработки); показатели ТЭП операции-специальность, разряд, норма времени, количество рабочих, оснащенность рабочего места.</p>	<p>- правильное, аккуратное оформление основных документов по технологической схеме потока (содержание работы, порядок выполнения, режимы обработки); показатели ТЭП операции-специальность, разряд, норма времени, количество рабочих, оснащенность рабочего места.</p>	<p>- защиты практических работ; - просмотр работ; - точки рубежного контроля; - контроль за выполнением программы самоподготовки. Тестовое задание. Формализованное наблюдение за деятельностью студента при выполнении задания на практических занятиях. Экспертная оценка за выполнение самостоятельных работ. Экспертная оценка за выполнение практических работ. Промежуточная аттестация: письменный диф. зачет, письменный экзамен. Итоговая аттестация: квалификационный экзамен по модулю.</p>
<p>ПК 4.4.* Организовывать работу коллектива исполнителей</p>	<p>- применение общих принципов управления персоналом при выполнении производственных заданий; - осуществление технического контроля качества на всех этапах изготовления швейного изделия; устранение дефектов в швейных изделиях; определение качества сырья по органолептической</p>	<p>- грамотное применение общих принципов управления персоналом при выполнении производственных заданий. - компетентное осуществление технического контроля качества на всех этапах изготовления швейного изделия; устранение дефектов в швейных изделиях; определение</p>	<p>защиты практических работ; - просмотр работ; - точки рубежного контроля; - контроль за выполнением программы самоподготовки. Тестовое задание. Формализованное наблюдение за деятельностью студента при выполнении задания на практических занятиях. Экспертная оценка за выполнение самостоятельных работ. Экспертная оценка за выполнение практических</p>

	оценке.	качества сырья по органолептической оценке.	работ. Промежуточная аттестация: письменный диф. зачет, письменный экзамен. Итоговая аттестация: квалификационный экзамен по модулю.
--	---------	---	---

Профессиональный стандарт

33.016 Моделирование и конструирование швейных, трикотажных, меховых, кожаных изделий по индивидуальным заказам (В)

ТФ В/03.5* ТФ В/02*

ТД6.* Определение сложности работ по ремонту швейных, трикотажных, меховых, кожаных изделий различного ассортимента; (НУ2, НЗ1, НЗ3)	- грамотное, четкое определение сложности работ по ремонту швейных, трикотажных, меховых, кожаных изделий различного ассортимента	- правильное определение сложности работ по ремонту швейных, трикотажных, меховых, кожаных изделий различного ассортимента	- защиты практических работ; - просмотр работ.
ТД7.* Определение сроков исполнения ремонта швейных изделий различного ассортимента, количества примерок с учетом вида ремонта, его сложности (НУ1, НУ2, НУ4, НУ7, НЗ2, НЗ4, НЗ5, НЗ6, НЗ10)	- быстрое определение сроков исполнения ремонта швейных, трикотажных, меховых, кожаных изделий различного ассортимента, количества примерок с учетом вида ремонта, его сложности	- точное определение сроков исполнения ремонта швейных, трикотажных, меховых, кожаных изделий различного ассортимента, количества примерок с учетом вида ремонта, его сложности	- защиты практических работ; - просмотр работ; - точки рубежного контроля; - контроль за выполнением программы самоподготовки. - квалификационный экзамен
ТД8.* Оформление паспорта заказа на ремонт швейных, трикотажных, меховых, кожаных изделий различного ассортимента (НУ1, НУ3, НУ4, НУ6, НУ7, НЗ8, НЗ9, НЗ10)	- грамотное оформление паспорта заказа на ремонт швейных, трикотажных, меховых, кожаных изделий различного ассортимента	- правильное и грамотное оформление паспорта заказа на ремонт швейных, трикотажных, меховых, кожаных изделий различного ассортимента	- защиты практических работ; - просмотр работ; - точки рубежного контроля; - контроль за выполнением программы самоподготовки. - квалификационный экзамен

Требования компетенции «Технологии моды». Всероссийское чемпионатное движение по профессиональному мастерству «Профессионалы»

У2. Осуществлять чтение и интерпретацию технических рисунков и чертежей	- быстрое чтение и интерпретация технических рисунков и чертежей	- грамотное и быстрое чтение и интерпретация технических рисунков и чертежей	- защиты практических работ. - квалификационный экзамен
У6. Подготавливать четкие, логические, последовательные и точные письменные и схематические инструкции, которые передают всю необходимую информацию (например, спецификации, конфекционные карты и прочее)	- умение грамотно подготавливать четкие, логические, последовательные и точные письменные и схематические инструкции, которые передают всю необходимую информацию (например, спецификации, конфекционные карты и прочее)	- четко и грамотно подготавливать четкие, логические, последовательные и точные письменные и схематические инструкции, которые передают всю необходимую информацию	- защиты практических работ; - точки рубежного контроля; - контроль за выполнением программы самоподготовки.

Контроль и оценка результатов освоения учебной дисциплины осуществляется преподавателем в процессе проведения тестирования, а также выполнения обучающимися индивидуальных заданий.

Текущий контроль успеваемости осуществляется преподавателем и/или обучающимся в процессе проведения практических занятий и лабораторных работ, а также выполнения внеаудиторной самостоятельной работы, или в режиме тренировочного тестирования с целью получения информации о выполнении обучаемым требуемых действий в процессе учебной деятельности; правильности выполнения требуемых действий; соответствии формы действия данному этапу усвоения учебного материала; формировании действия с должной мерой обобщения, освоения.

Промежуточная аттестация осуществляется в форме дифференцированного зачета в виде тестирования и практических заданий и экзаменов со смешанными (практикоориентированными) заданиями.

Формы и методы контроля и оценки результатов обучения должны позволять проверять у обучающихся не только сформированности профессиональных компетенций, но и развитие общих компетенций и обеспечивающих их умений.

Результаты (освоенные общие компетенции)	Основные показатели оценки результата	Критерии оценки результата	Формы и методы контроля и оценки
1	2	3	4
ОК1*. Понимать сущность и социальную значимость своей будущей профессии, проявлять к ней устойчивый интерес	<ul style="list-style-type: none"> - понимания целей и задач профессиональной деятельности; - контроль, оценка и коррекция деятельности по процессу и результатам. 	<ul style="list-style-type: none"> - демонстрация понимания целей и задач профессиональной деятельности; - осуществление контроля, оценки и коррекции деятельности по процессу и результатам. - результативное участие в конкурсах профессионального мастерства -высокие оценки («4» и «5») по результатам производственной практики 	<p>Экспертное наблюдение и оценка на практических занятиях.</p> <p>Анализ документов на экзамене квалификационном:</p> <ul style="list-style-type: none"> - материалов портфолио; -результатов производственной практики (аттестационного листа о прохождении производственной практики, дневника о прохождении производственной практики, характеристики с места прохождения производственной практики)
ОК2*. Организовывать собственную деятельность, исходя из цели и способов ее достижения, определенных руководителем	<ul style="list-style-type: none"> - выбор и применение методов и способов решения профессиональных задач; - планирование и организация деятельности; - своевременность сдачи заданий. 	<ul style="list-style-type: none"> -оптимальный выбор и грамотное применение методов и способов решения профессиональных задач; - рациональное планирование и организация деятельности; - своевременность сдачи заданий. 	<p>Экзамен.</p> <p>Экспертное наблюдение и оценка на практических занятиях.</p>
ОК3*. Анализировать рабочую ситуацию, осуществлять текущий и итоговый контроль, оценку и коррекцию собственной	<ul style="list-style-type: none"> - осуществление текущего и итогового контроля при выполнении производственных процессов; - выполнение самоанализа и 	<ul style="list-style-type: none"> - грамотное осуществление текущего и итогового контроля при выполнении производственных процессов; 	<p>Экспертное наблюдение и оценка на практических занятиях.</p>

деятельности, нести ответственность за результаты своей работы	коррекция результатов собственной работы	- грамотное выполнение самоанализа и коррекция результатов собственной работы.	
ОК4*. Осуществлять поиск, информации, необходимой для эффективного выполнения профессиональных задач	- использования различных источников, включая электронные при выполнении профессиональных задач; - анализ информации, выделение в ней главного, структурирование.	- эффективность и полнота использования различных источников, включая электронные при выполнении профессиональных задач; - точный анализ информации, выделение в ней главного, структурирование.	Экспертное наблюдение и оценка на практических занятиях.
ОК5*. Использовать информационно-коммуникационные технологии в профессиональной деятельности	- применение информационно-коммуникационные технологии в своей профессиональной деятельности.	- грамотное применение информационно-коммуникационные технологии в своей профессиональной деятельности.	Экспертное наблюдение и оценка на практических занятиях.
ОК6*. Работать в команде, эффективно общаться с коллегами, руководством, клиентами	- взаимодействие со студентами, преподавателями в ходе обучения; - взаимодействие с клиентами в процессе практической работы.	- эффективное взаимодействие со студентами, преподавателями в ходе обучения; - эффективное взаимодействие с клиентами в процессе практической работы.	Экспертное наблюдение и оценка на практических занятиях.
ОК7*. Исполнять воинскую обязанность, в том числе с применением полученных профессиональных знаний (для юношей).	- соблюдение техники безопасности; - соблюдение корпоративной этики (выполнение правил внутреннего распорядка).	- точное соблюдение техники безопасности; - точное соблюдение корпоративной этики (выполнение правил внутреннего распорядка).	Экспертное наблюдение и оценка на практических занятиях. Тестирование по ТБ

1.1.2 Приобретение в ходе освоения профессионального модуля практического опыта

Таблица2

Иметь практический опыт	Средства проверки
ПО1 организации коллектива исполнителей на выполнение производственных заданий	Контроль выполнения работ ПО1 – путем наблюдения деятельности обучающегося на УП и/ или ПП и анализа документов: аттестационного листа о прохождении практики, других свидетельств в зависимости от особенностей осваиваемого ВПД

1.1.3 Освоение умений и усвоение знаний

Таблица3

Освоенные умения, усвоенные знания	Показатели оценки результата	Критерии оценки результата	Средства проверки
1	2		4

<p>У1 внедрять и совершенствовать конструкторско-технологические решения модели в производство;</p> <p>У2 использовать методы управления качеством продукции</p> <p>У3 применять общие принципы управления персоналом</p> <p>У4 рассчитывать технико-экономические показатели технологического процесса производства</p>	<p>- умение внедрять и совершенствовать конструкторско-технологические решения модели в производство</p> <p>- умение использовать методы управления качеством продукции</p> <p>- умение применять общие принципы управления персоналом</p> <p>- умение выполнять экономические расчеты показателей технологического процесса производства</p>	<p>- глубокие знания видов документации для оформления заказа на ремонт изделия и правила ее оформления</p> <p>- точность и грамотность внедрения конструкторско-технологические решения модели в производство</p> <p>- активное использование методов управления качеством продукции;</p> <p>- грамотная работа с нормативными документами, технологической документацией, справочной литературой</p> <p>- точно и грамотно использовать принципы управления персоналом</p> <p>- грамотно и точно выполнять экономические расчеты показателей технологического процесса производства</p>	<p>Итоговый контроль: на экзамене (квалификационном) по ПМ 04.</p> <p><i>Текущий контроль в форме:</i></p> <p>- защиты практических занятий;</p> <p>- контрольных, самостоятельных работ по темам МДК. Итоговый контроль знаний и умений: точки рубежного контроля, проверка выполнения внеаудиторной самостоятельной работы</p> <p><i>Экспертная оценка на практическом экзамене по результатам решения проблемной задачи</i></p>
З1 основы организации работы коллектива исполнителей	- эффективное взаимодействие с коллективом исполнителей индивидуальных заказов	- глубокие знания основных требований организации труда на отдельных участках и производства в целом	Итоговый контроль: на экзамене (квалификационном) по ПМ 04.
З2 малоотходные, энергосберегающие, экологически чистые технологии производства	- знание малоотходных, энергосберегающих, экологически чистых технологий производства	- глубокие знания малоотходных, энергосберегающих, экологически чистых технологий производства	<p><i>Текущий контроль в форме:</i></p> <p>- защиты практических занятий;</p> <p>- контрольных, самостоятельных работ по темам МД. Экспертная оценка на практическом экзамене по результатам решения проблемной задачи</p>
З3. основы микроэкономики	- знание основ микроэкономики	- глубокие знания основ микроэкономики	
З4. энергосберегающие технологии производства	- знание энергосберегающих технологий производства	- глубокие знания энергосберегающих технологий производства	
З5. Принципы делового общения в коллективе	- знания принципов делового общения в коллективе	- глубокие знания принципов делового общения в коллективе	

1.2 Система контроля и оценки освоения программы ПМ

1.2.1 Формы промежуточной аттестации по ОПОП при освоении профессионального модуля

Элемент модуля	Форма контроля и оценивания		
	Итоговая аттестация	Промежуточная аттестация	Текущий контроль
3 курс			
МДК. 04.01 Основы управления работами специализированного подразделения швейного производства		5 семестр зачет курсовой проект	Тестирование Оценка выполнения практических и самостоятельных работ Защита курсового проекта
УП.04 Учебная практика ПП.04 Производственная практика		6 семестр Дифференцированный зачет Дифференцированный зачет	Оценка выполнения работ на учебной практике Оценка выполнения работ на производственной практике
ПМ.04 Организация работы специализированного подразделения швейного производства и управление ею	6 семестр Экзамен (квалификационный)		Оценка выполнения практических и самостоятельных работ Оценка выполнения работ на учебной и производственной практике

Показателем освоения компетенций (объектом оценки) является процесс деятельности

Наименование профессионального модуля и его элементов	Формы промежуточной аттестации	Средства проверки
1	2	
МДК. 04.01 Основы управления работами специализированного подразделения швейного производства	Курсовой проект зачет	Защита курсового проекта
УП	Дифференцированный зачет	ПЗ 1; 15 вариантов; 135 мин
ПП	Дифференцированный зачет	ПЗ 1; 15 вариантов; 135 мин
ПМ.04 Организация работы специализированного подразделения швейного производства и управление ею	Экзамен (квалификационный)	ПЗ 1,2,3; 15 вариантов, 6 ч

2.2 Организация контроля и оценки освоения программы ПМ

Итоговый контроль освоения вида профессиональной деятельности «Основы обработки различных видов одежды» осуществляется на экзамене (квалификационном). Условием допуска к экзамену (квалификационному) является положительная аттестация по МДК, учебной практике и производственной практике.

Экзамен (квалификационный) проводится в виде выполнения практических заданий, имитирующих работу на швейном предприятии «Силуэт» и «Роса». Условием положительной аттестации (вид профессиональной деятельности освоен) на экзамене квалификационном является

положительная оценка освоения всех профессиональных компетенций по всем контролируемым показателям.

При отрицательном заключении хотя бы по одной из профессиональных компетенций принимается решение «вид профессиональной деятельности не освоен».

Промежуточный контроль освоения профессионального модуля осуществляется при проведении экзамена по МДК и зачета по производственной практике.

Предметом оценки освоения МДК являются умения и знания. Экзамен по МДК проводится с учетом результатов текущего контроля.

Предметом оценки по учебной и (или) производственной практике является приобретение практического опыта.

Контроль и оценка по учебной и (или) производственной практике проводится на основе характеристики обучающегося с места прохождения практики, составленной и завизированной представителем образовательного учреждения и ответственным лицом организации (базы практики). В характеристике отражаются виды работ, выполненные обучающимся во время практики, их объем, качество выполнения в соответствии с технологией и (или) требованиями организации, в которой проходила практика(образовательного учреждения для учебной практики, если она проводится на базе ОУ).

1.3 Материально-техническое обеспечение контрольно-оценочных мероприятий

Контрольно-оценочные мероприятия проводятся в учебных лабораториях

2. Комплект материалов для контроля и оценки освоения умений и усвоения знаний

2.1. Задания для оценки освоения умений и усвоения знаний

2.1.1. Теоретические задания

Типовое задание для рубежного контроля знаний

Паспорт точка рубежного контроля 1

По МДК.04.01. Основы управления работами специализированного подразделения швейного производства

Цикл - профессиональный

Специальность 29.02.04 Конструирование, моделирование и технология швейных изделий

Курс 3 семестр 5

Соответствие требованиям ФГОС СПО:

уметь:

–У1*. Внедрять и совершенствовать конструкторско-технологические решения модели в производство;

знать:

-З2*. Малоотходные, энергосберегающие, экологически чистые технологии производства;

Соответствие требованиям профессиональным стандартом 33.016 Специалист по моделированию и конструированию швейных, трикотажных, меховых, кожаных изделий по индивидуальным заказам

В/02.5«Прием индивидуальных заказов на пошив швейных, трикотажных изделий различного ассортимента»

-НЗ11*. Виды документации для оформления заказа на изготовление изделия и правила ее оформления;

-НУ9*. Определять трудоемкость выполнения заказа с учетом количества усложняющих элементов, группы сложности материала и степени сложности фигуры заказчика;

1. Наименование: МДК .04.01. Основы управления работами специализированного подразделения швейного производства

2. Вид контроля: рубежный контроль

3. Название разделов: 1. Организация работы коллектива исполнителей:

тема: 1.1 Организация работы предприятий по изготовлению одежды;

тема: 1.2 Описание фасона минимальной сложности и усложняющих элементов;

2. Рациональное использование трудовых ресурсов, материалов:

тема: 2.1 Нормирование расхода материала;

тема: 2.2 Технические требования к раскладке лекал. Виды раскладок;

тема: 2.3 Серийный раскрой материалов

4. Цель контроля:

Профессиональные компетенции:

ПК4.2*. Обеспечивать рациональное использование трудовых ресурсов, материалов.

ПК4.3*. Вести документацию установленного образца.

Общие компетенции:

ОК 1*. Понимать сущность и социальную значимость своей будущей профессии, проявлять к ней устойчивый интерес

ОК 2*. Организовывать собственную деятельность, выбирать типовые методы и способы выполнения профессиональных задач, оценивать их эффективность и качество;

ОК 3*. Принимать решения в стандартных и нестандартных ситуациях и нести за них ответственность;

ОК 4*. Осуществлять поиск, анализ и оценку информации, необходимой для постановки и решения профессиональных задач, профессионального и личностного развития;

5. Характеристика заданий

5.1 Тест (количество тестовых заданий) - 20

5.2 Теоретические вопросы, требующие изложения–

6. Критерии оценки

«отлично» - количество правильных ответов – 100-90%

«хорошо» - количество правильных ответов – 89 – 80%

«удовлетворительно» - количество правильных ответов – 79 – 70%

«неудовлетворительно» - количество правильных ответов – 69% и менее

7. Время на выполнение заданий: 25 мин

8. Приложения

1 Комплект заданий

2 Эталоны ответов

3 Литература

1 вариант

№ вопроса	Номер цели по КТП	Коды формируемых компетенций
1	1.1-1.3	ПК 4.2* ОК1* ОК 3*
2	1.2	ПК 4.2* ОК1* ОК 3*
3	1.4;1.5	ПК 4.3* ОК1* ОК 3*, ОК 2*
4	1.3	ПК 4.2* ОК1* ОК 3*
5	1.5	ПК 4.3* ОК1* ОК 3*
6	1.6	ПК 4.2* ОК1* ОК 3*
7	1.4	ПК 4.3* ОК1* ОК 3*, ОК 2*
8	1.2-1.3	ПК 4.3* ОК1* ОК 3*
9	1.4	ПК 4.2* ОК1* ОК 3*
10	1.2-1.5	ПК 4.2* ОК1* ОК 3*
11	1.11	ПК 4.3* ОК2* ОК 3* ОК4*,
12	1.12	ПК 4.2* ОК3*, ОК4*, ОК9*
13	1.13	ПК 4.2* ОК1* ОК 3*
14	1.7	ПК 4.3* ОК1* ОК 3*
15	1.8	ПК 4.2*, ОК1* ОК 3*
16	1.8-1.11	ПК 4.2*, ОК1* ОК 3* ОК4*,
17	1.4	ПК 4.3*, ОК1* ОК 3*, ОК 2*
18	1.6	ПК 4.2*, ОК1* ОК 3*
19	1.4	ПК 4.3*, ОК1* ОК 3*, ОК 2*
20	1.2-1.3	ПК 4.3*, ОК1* ОК 3*

2 вариант

№ вопроса	Номер цели по КТП	Коды формируемых компетенций
1	1.4	ПК 4.3* ОК1*, ОК2*, ОК3*
2	1.3	ПК 4.2* ОК1*. ОК3*
3	1.1-1.5	ПК 4.3* ОК1*, ОК3*
4	1.1-1.4	ПК 4.2* ОК1*, ОК2*, ОК3*
5	1.3	ПК 4.2* ОК1*, ОК3*
6	1.6	ПК 4.3* ОК1*, ОК3*
7	1.4	ПК 4.2* ОК1*, ОК2*, ОК3*
8	1.2-1.5	ПК 4.2* ОК1*, ОК2*, ОК3*
9	1.6	ПК 4.3* ОК1*, ОК3*
10	1.2-1.5	ПК 4.2* ОК1*, ОК2*, ОК3*
11	1.7.1	ПК 4.2* ОК1*, ОК2*, ОК3*
12	1.12	ПК 4.3* ОК3*, ОК4*, ОК9*
13	1.13	ПК 4.2*, ОК1*, ОК3*
14	1.7	ПК 4.3*, ОК1*, ОК3*
15	1.8	ПК 4.2*, ОК1*, ОК3*
16	1.8-1.11	ПК 4.2*, ОК1*, ОК3*
17	1.4	ПК 4.3*, ОК1*, ОК3*
18	1.6	ПК 4.3*, ОК1*, ОК3*
19	1.4	ПК 4.2*, ОК1*, ОК3*
20	1.2-1.3	ПК 4.3*, ОК1*, ОК3*

КОМПЛЕКТ ЗАДАНИЙ ТОЧКА РУБЕЖНОГО КОНТРОЛЯ 1
МДК 04.01 Основы управления работами специализированного подразделения швейного
производства, 3 курс 5 семестр

1 вариант

Ответьте на вопросы теста

1	УКАЖИТЕ НОМЕР ПРАВИЛЬНОГО ОТВЕТА	
	Раскладка лекал в один комплект называется	
	1) многокомплектной	3) однокомплектной
	2) полукомплектной	4) двухкомплектной
2	УКАЖИТЕ НОМЕР ПРАВИЛЬНОГО ОТВЕТА	
	Размер межлекальных отходов внутренних выпадов зависит	
	1) ширины ткани	3) драпируемости ткани
	2) волокнистого состава ткани	4) дублируемости ткани
3	УКАЖИТЕ НОМЕР ПРАВИЛЬНОГО ОТВЕТА	
	На тканях в клетку с симметричным рисунком все лекала раскладывают	
	1) в разных направлениях	3) без разницы
	2) в одном направлении	4) по косой
4	УКАЖИТЕ НОМЕР ПРАВИЛЬНОГО ОТВЕТА	
	При раскладке лекал на ткани- бархат ворс располагают	
	1) с верху вниз	3) не имеет значения
	2) с низу в верх	4) поперек
5	УКАЖИТЕ НОМЕР ПРАВИЛЬНОГО ОТВЕТА	
	Толщина линий обводки лекал должна быть	
	1) 0,3– 0,5см	3) 0,1 см
	2) 0,7 – 1см	4) 0,2 см
6	УКАЖИТЕ НОМЕР ПРАВИЛЬНОГО ОТВЕТА	
	На стоимость изделия влияют показатели	
	1) формуемость ткани	3) доход заказчика
	2) драпируемость ткани	4) категория ателье
7	УКАЖИТЕ НОМЕР ПРАВИЛЬНОГО ОТВЕТА	
	Настилание материалов выполняют	
	1) «лицом вниз»	3) «лицом назад»
	2) «лицом к столу»	4) не имеет значения
8	УКАЖИТЕ НОМЕР ПРАВИЛЬНОГО ОТВЕТА	
	К показателям минимальной сложности женского полупальто относят	
	1) кокетка	3) пояс
	2) рукава	4) рельеф
9	УКАЖИТЕ НОМЕР ПРАВИЛЬНОГО ОТВЕТА	
	Ателье классифицируются по категориям	
	1) 5-ти звездочный	3) высшего
	2) 2 сорта	4) 1 сорта
10	УКАЖИТЕ НОМЕР ПРАВИЛЬНОГО ОТВЕТА	
	К усложняющим элементам(сверх минимальной сложности) женской блузы относят	
	1) застежка планкой	3) неглубокая горловина
	2) вытачки нагрудные	4) 4 - талиевые вытачки
11	УКАЖИТЕ НОМЕР ПРАВИЛЬНОГО ОТВЕТА	
	Раскладка лекал с половинным количеством деталей называется	
	1) многокомплектной	3) однокомплектной
	2) полукомплектной	4) двухкомплектной
12	УКАЖИТЕ НОМЕР ПРАВИЛЬНОГО ОТВЕТА	
	Размер межлекальных отходов внутренних выпадов зависит	
	1) волокнистого состава	3) ширины ткани
	2) плотности ткани	4) дублируемости ткани
13	УКАЖИТЕ НОМЕР ПРАВИЛЬНОГО ОТВЕТА	
	Количество внутренних выпадов определяет	
	1) расположение лекал	3) рациональность раскладки
	2) площадь лекал	4) размер лекал
14	УКАЖИТЕ НОМЕР ПРАВИЛЬНОГО ОТВЕТА	
	На тканях в полосу с симметричным рисунком все лекала раскладывают	
	1) в разных направлениях	3) поперек
	2) не имеет значения	4) в одном направлении
15	УКАЖИТЕ НОМЕР ПРАВИЛЬНОГО ОТВЕТА	
	При раскладке лекал на драпе ворс располагают	
	1) с верху вниз	3) в разные стороны

	2) с низу в верх	4) поперек
16	УКАЖИТЕ НОМЕР ПРАВИЛЬНОГО ОТВЕТА	
	Льняная сорочечная ткань относится к группе материалов	
	1) 1	3) 3
	2) 2	4) 0
17	УКАЖИТЕ НОМЕР ПРАВИЛЬНОГО ОТВЕТА	
	На стоимость изделия влияют показатели	
	1) группа материалов	3) доход заказчика
	2) способ раскладки лекал	4) не имеет значения
18	УКАЖИТЕ НОМЕР ПРАВИЛЬНОГО ОТВЕТА	
	Настилание материалов при раскладке с асимметричными деталями выполняют	
	1) в сгиб	3) «лицом к лицу»
	2) «лицом вниз»	4) «лицом назад»
19	УКАЖИТЕ НОМЕР ПРАВИЛЬНОГО ОТВЕТА	
	К показателям минимальной сложности женского платья относят	
	1) 4- талиевые вытачки	3) карманы
	2) рельефные швы	4) пояс
20	УКАЖИТЕ НОМЕР ПРАВИЛЬНОГО ОТВЕТА	
	К усложняющим элементам (сверх минимальной сложности) женской юбки относят	
	1) пояс	3) застежка «молния»-20 см
	2) кокетка	4) рельеф

2 вариант

Ответьте на вопросы теста

1	УКАЖИТЕ НОМЕР ПРАВИЛЬНОГО ОТВЕТА	
	Ателье классифицируются по категориям	
	1) «дом моды»	3) 3-х звездочный
	2) 2 сорт	4) 1 сорт
2	УКАЖИТЕ НОМЕР ПРАВИЛЬНОГО ОТВЕТА	
	К усложняющим элементам (сверх минимальной сложности) женского жакета на подкладе относят	
	1) рукава	3) рельефные швы
	2) застежка	4) карманы
3	УКАЖИТЕ НОМЕР ПРАВИЛЬНОГО ОТВЕТА	
	Способ расположения полотен материала при раскладке лекал	
	1) «лицом назад»	3) вертикально
	2) в сгиб	4) горизонтально
4	УКАЖИТЕ НОМЕР ПРАВИЛЬНОГО ОТВЕТА	
	На стоимость изделия влияют показатели	
	1) толщина ткани	3) усложняющие элементы
	2) формуемость ткани	4) плотность ткани
5	УКАЖИТЕ НОМЕР ПРАВИЛЬНОГО ОТВЕТА	
	Шерстяная костюмная ткань относится к группе материалов	
	1) 1	3) 3
	2) 2	4) 4
6	УКАЖИТЕ НОМЕР ПРАВИЛЬНОГО ОТВЕТА	
	Настилание материалов при раскладке с крупными деталями выполняют	
	1) в сгиб	3) не имеет значения
	2) «лицом к лицу»	4) «лицом к стене»
7	УКАЖИТЕ НОМЕР ПРАВИЛЬНОГО ОТВЕТА	
	К показателям минимальной сложности женского пальто относят	
	1) подрез	3) шлица
	2) рукава	4) рельеф
8	УКАЖИТЕ НОМЕР ПРАВИЛЬНОГО ОТВЕТА	
	Количество внутренних выпадов определяет	
	1) площадь лекал	3) рациональность раскладки
	2) площадь рамки раскладки	4) группа материалов
9	УКАЖИТЕ НОМЕР ПРАВИЛЬНОГО ОТВЕТА	
	При раскладке деталей на гладкокрашенной ткани лекала располагают	
	1) в сгиб	3) вдоль ткани
	2) поперечно	4) вдоль стола
10	УКАЖИТЕ НОМЕР ПРАВИЛЬНОГО ОТВЕТА	
	Способ расположения полотен материала при раскладке лекал	
	1) поперечно	3) в сгиб
	2) «лицом к столу»	4) «лицом к стене»
11	УКАЖИТЕ НОМЕР ПРАВИЛЬНОГО ОТВЕТА	
	Ткани драп, костюмная, пальтовая, плащевая, джинсовая относится к группе материалов	
	1) 1	3) 3

	2) 2	4) 4
12	УКАЖИТЕ НОМЕР ПРАВИЛЬНОГО ОТВЕТА	
	На стоимость изделия влияют показатели	
	1) осыпаемость ткани	3) усложняющие элементы
	2) доход заказчика	4) площадь лекал
13	УКАЖИТЕ НОМЕР ПРАВИЛЬНОГО ОТВЕТА	
	Фактор, влияющий на рациональность раскладки лекал	
	1) площадь лекал	3) драпируемость ткани
	2) группа материалов	4) осыпаемость ткани
14	УКАЖИТЕ НОМЕР ПРАВИЛЬНОГО ОТВЕТА	
	Льняная сорочечная ткань относится к группе материалов	
	1) 1	3) 3
	2) 2	4) 0
15	УКАЖИТЕ НОМЕР ПРАВИЛЬНОГО ОТВЕТА	
	На тканях в клетку с симметричным рисунком все лекала раскладывают	
	1) в одном направлении	3) не имеет значения
	2) в разных направлениях	4) поперек
16	УКАЖИТЕ НОМЕР ПРАВИЛЬНОГО ОТВЕТА	
	Толщина линий обводки лекал должна быть	
	1) 0,5 см	3) 1,0 см
	2) 0,1 см	4) 0,2 см
17	УКАЖИТЕ НОМЕР ПРАВИЛЬНОГО ОТВЕТА	
	Площадь лекал зависит	
	1) размера лекал	3) площади раскладки
	2) ширины ткани	4) толщины ткани
18	УКАЖИТЕ НОМЕР ПРАВИЛЬНОГО ОТВЕТА	
	К усложняющим элементам (сверх минимальной сложности) женского пальто относят	
	1) кокетка	3) рукав втачной
	2) застежка потайная	4) карман
19	УКАЖИТЕ НОМЕР ПРАВИЛЬНОГО ОТВЕТА	
	Ателье классифицируются по категориям	
	1) 2 сорта	3) 5-ти звездочный
	2) высшего	4) 1 сорта
20	УКАЖИТЕ НОМЕР ПРАВИЛЬНОГО ОТВЕТА	
	Настиление материалов при раскладке на драпе выполняют	
	1) в одном направлении	3) в разных направлениях
	2) поперек	4) горизонтально

ЭТАЛОН ОТВЕТОВ К ТОЧКЕ РУБЕЖНОГО КОНТРОЛЯ 1

МДК.04.01. Основы управления работами специализированного подразделения швейного производства, 3 курс 5 семестр

№ теста	Эталон ответа	№ теста	Эталон ответа	№ теста	Эталон ответа	№ теста	Эталон ответа
1 вариант				2 вариант			
1	3	11	2	1	1	11	2
2	1	12	3	2	3	12	3
3	2	13	3	3	2	13	1
4	2	14	4	4	3	14	3
5	3	15	1	5	2	15	1
6	4	16	3	6	2	16	2
7	1	17	1	7	2	17	1
8	2	18	3	8	3	18	1
9	3	19	1	9	1	19	2
10	1	20	3	10	3	20	1

Литература:

Основная

1. Амирова Э.К., Труханова А.Т., Сакулина О.В., Сакулин Б.С. Технология швейных изделий. – 7-е изд., стер. - М.: Издательский центр «Академия», 2012. - 512 с.
2. Каграманова И.Н., Конопальцева Н.М. Технология швейных изделий. Технологические процессы: Лабораторный практикум.- М.: ИД «Форум»: ИНФРА-М. 2014.- 304 с.

Дополнительная

1. Силаева М. А. Пошив изделий по индивидуальным заказам: учебник: Рекомендовано ФГУ «ФИРО» – 9-е изд., стер.- М.: ОИЦ «Академия», 2016
2. Крючкова Г. А. Технология швейных изделий: В 2 ч .: учебник: Рекомендовано ФГУ «ФИРО» – 3-е изд., стер.- М.: ОИЦ «Академия», 2016

Нормативные документы

1. Прейскурант № Б01 (01-15).Изготовление форменной одежды и форменных головных уборов по индивидуальным заказам населения. Ч 2.
2. Прейскурант № Б01 (01-15). Изготовление швейных изделий одежды по индивидуальным заказам населения. Ч 1.
3. Прейскурант № Б01 (01-15).Отделочные работы, выполняемые на швейных изделиях. Ч 3

Курсовой проект

МДК.04.01. Основы управления работами специализированного подразделения швейного производства 3 курс 5 семестр

Курсовое проектирование выполняется студентами на пятом семестре обучения после изучения МДК 04.01 Основы управления работами специализированного подразделения швейного производства входит в ПМ.04 Организация работы специализированного подразделения швейного производства и управления ею.

Основные цели курсового проектирования:

Систематизация и закрепление теоретических знаний и практических умений, полученных студентами в процессе изучения ПМ.04 Организация работы специализированного подразделения швейного производства и управления ею; МДК 04.01 Основы управления работами специализированного подразделения швейного производства; ПМ.03 Подготовка и организация технологических процессов на швейном производстве; МДК.03 . 01. Основы обработки различных видов одежды

1. Формирование умений применять теоретические знания при решении поставленных профессиональных задач
 2. Формирование умений использовать справочную, нормативную и правовую документацию
 3. Приобретение умений постановки задачи исследования, обработки результатов эксперимента; критической оценки результатов;
 4. Усиление экономической подготовки за счет определения технико–экономических показателей, выбранных методов и обоснования прогрессивных способов для заданного изделия
 5. Развитие творческой инициативы, самостоятельности, ответственности, организованности.
- В соответствии с поставленными целями студент в процессе выполнения курсового проекта должен решить следующие задачи:
- Обосновать актуальность выбранной темы, ее ценность и практическую значимость.
 - Изучить теоретические положения, нормативно-техническую документацию, справочную и научную литературу по избранной теме.
 - Изучить технологический процесс на изготовление детали, узла и характер его влияния на изменения технико – экономических показателей
 - Собрать необходимый материал для проведения конкретного анализа
 - Изложить свою точку зрения по дискуссионным вопросам, относящимся к теме

- Провести анализ собранных данных, используя соответствующие методы обработки и анализа информации.
- Сделать выводы и разработать рекомендации на основе проведенного анализа по повышению эффективности изготовления изделия
- Оформить проект в соответствии с нормативными требованиями, предъявляемыми к подобным материалам
- Выполнить расчет экономической эффективности от внедрения предполагаемых методов обработки.

Содержание курсового проекта МДК.04. 01. Основы управления работами специализированного подразделения швейного производства должно быть ориентировано на подготовку студентов к освоению профессионального модуля ПМ.04 Организация работы специализированного подразделения швейного производства и управления ею по специальности 29.02.04 Конструирование, моделирование и технология швейных изделий (базовой подготовки) и освоению профессиональными компетенциями (ПК):

ПК4.1* Участвовать в работе по планированию и расчетам технико-экономического обоснования запускаемых моделей.

ПК 4.2* Обеспечивать рациональное использование трудовых ресурсов, материалов.

ПК 4.3* Вести документацию установленного образца.

ПК 4.4* Организовывать работу коллектива исполнителей.

В процессе освоения дисциплины у студентов должны сформироваться общие компетенции (ОК):

ОК1*. Понимать сущность и социальную значимость своей будущей профессии, проявлять к ней устойчивый интерес.

ОК 2*. Организовывать собственную деятельность, выбирать типовые методы и способы выполнения профессиональных задач, оценивать их эффективность и качество.

ОК3*. Принимать решения в стандартных и нестандартных ситуациях и нести за них ответственность.

ОК4*. Осуществлять поиск и использование информации, необходимой для эффективного выполнения профессиональных задач, профессионального и личностного развития.

ОК5*. Использовать информационно-коммуникационные технологии в профессиональной деятельности.

ОК7*. Ориентироваться в условиях частой смены технологий в профессиональной деятельности.

ОК8*. Самостоятельно определять задачи профессионального и личностного развития, заниматься самообразованием, осознанно планировать повышение квалификации.

ОК 9*. Быть готовым к смене технологий в профессиональной деятельности

Требования к уровню подготовки студентов

При выполнении курсовой работы студент должен:

иметь практический опыт:

- организации коллектива исполнителей на выполнение производственных заданий;

уметь:

- У1*. внедрять и совершенствовать конструкторско-технологические решения модели в производство;
- У 2*. использовать методы управления качеством продукции;
- У 4*. рассчитывать технико-экономические показатели технологического процесса производства;

знать:

- З 1*. основы организации работы коллектива исполнителей;
- З 2*. малоотходные, энергосберегающие, экологически чистые технологии производства;

Профессиональные компетенции в соответствии с профессиональным стандартом 33.016 Специалист по моделированию и конструированию швейных, трикотажных, меховых, кожаных изделий по индивидуальным заказам

ТФ В/01.5«Прием индивидуальных заказов на ремонт швейных, трикотажных, меховых, кожаных изделий различного ассортимента»

трудовые действия:

ТД6. Определение сложности работ по ремонту швейных, трикотажных, меховых, кожаных изделий различного ассортимента;

ТД7. Определение сроков исполнения ремонта швейных, трикотажных, меховых, кожаных изделий различного ассортимента, количества примерок с учетом вида ремонта, его сложности;

ТД8. Оформление паспорта заказа на ремонт швейных, трикотажных, меховых, кожаных изделий различного ассортимента;

необходимые умения:

НУ5. Определять трудоемкость выполнения заказа с учетом количества усложняющих элементов, группы сложности материала и степени сложности фигуры заказчика;

необходимые знания:

НЗ5. Основные принципы и правила определения сложности индивидуальных заказов

НЗ11. Виды документации для оформления заказа на ремонт изделия и правила ее оформления;

ТФ В/02.5«Прием индивидуальных заказов на пошив швейных, трикотажных, меховых, кожаных изделий различного ассортимента»

трудовые действия:

ТД5. Определение сложности выполнения работ по пошиву швейных изделий различного ассортимента;

ТД7.Определение сроков изготовления швейных изделий различного ассортимента, количества примерок в зависимости от сложности изделия, типа фигуры;

ТД8.Оформление паспорта заказа на пошив швейных изделий различного ассортимента, количества примерок в зависимости от сложности изделия, типа фигуры;

необходимые умения:

НУ9.Определять трудоемкость выполнения заказа с учетом количества усложняющих элементов, группы сложности материала и степени сложности фигуры заказчика;

необходимые знания:

НЗ10. Основные принципы и правила определения сложности индивидуальных заказов ;

НЗ11. Виды документации для оформления заказа на изготовление изделия и правила ее оформления;

ТФ В/06.5« Организация деятельности портных по ремонту или пошиву швейных, трикотажных, меховых, кожаных изделий различного ассортимента»

необходимые умения:

НУ3. Эффективно взаимодействовать с коллективом исполнителей индивидуальных заказов;

НУ4.Осуществлять поэтапный контроль качества изготовления швейных изделий различного ассортимента;

Требования компетенции «Технологии моды». Всероссийское чемпионатное движение по профессиональному мастерству «Профессионалы»Технический рисунок

должен знать и понимать:

ЗП1. Как читать и создавать специализированные схемы и чертежи

должен уметь:

У2. Осуществлять чтение и интерпретацию технических рисунков и чертежей

У6. Подготавливать четкие, логические, последовательные и точные письменные и схематические инструкции, которые передают всю необходимую информацию(например, спецификации, конфекционные карты и прочее)

ПРИМЕРНЫЕ ТЕМЫ КУРСОВЫХ ПРОЕКТОВ
МДК.04.01. Основы управления работами специализированного подразделения
швейного производства
3 курс 5 семестр

1. Выбор и оценка методов обработки прорезного бокового кармана с клапаном в мужском пиджаке
2. Выбор и оценка методов обработки прорезного бокового кармана с листочкой в женском демисезонном пальто
3. Выбор и оценка методов обработки прорезного бокового кармана с двумя обтачками в женском жакете
4. Выбор и оценка методов обработки прорезного бокового кармана с клапаном в женском зимнем пальто
5. Выбор и оценка методов обработки накладного кармана в женском пальто
6. Выбор и оценка методов обработки отложного воротника и соединение его с горловиной в женском жакете
7. Выбор и оценка методов обработки отложных манжет в женском демисезонном пальто
8. Выбор и оценка методов обработки отложного воротника на притачной стойке в женском легком платье
9. Выбор и оценка методов обработки отложного воротника с лацканами в женском жакете
10. Выбор и оценка методов обработки кармана в шве на передних половинках в мужских брюках
11. Выбор и оценка методов обработки кармана со скосом на передних половинках в мужских брюках
12. Выбор и оценка методов обработки прорезного кармана с клапаном на задней половинке в мужских брюках
13. Выбор и оценка методов обработки прорезного кармана с листочкой на задней половинке в мужских брюках
14. Выбор и оценка методов обработки кармана в шве в женском демисезонном пальто
15. Выбор и оценка методов обработки прорезного кармана с листочкой в рельефном шве в женском жакете
16. Выбор и оценка методов обработки супатной застежки в пальто
17. Выбор и оценка методов обработки притачного подклада в жакетах
18. Выбор и оценка методов обработки отлетного подклада в пальто демисезонном
19. Выбор и оценка методов обработки отлетного подклада в пальто зимнем
20. Выбор и оценка методов обработки притачного подклада в меховых изделиях
21. Выбор и оценка методов обработки внутреннего среза подборта в пальто демисезонном
22. Выбор и оценка методов обработки внутреннего среза подборта в зимнем пальто
23. Выбор и оценка методов обработки внутреннего среза подборта в меховых изделиях
24. Выбор, оценка методов обработки и соединения двухшовного рукава с подкладом
25. Выбор, оценка методов обработки и соединения рукава реглан с подкладом
26. Выбор, оценка методов обработки и соединение утепляющей прокладки с внутреннем срезом подборта
27. Выбор и оценка методов обработки низа рукава отлетной шлицей
28. Выбор и оценка методов обработки низа рукава обтачной шлицей
29. Выбор и оценка методов обработки низа изделия отлетной шлицей в женском демисезонном пальто
30. Выбор и оценка методов обработки низа изделия с разрезами в боковых швах в женском демисезонном пальто

Литература:

Основная

1. Амирова Э.К., Труханова А.Т., Сакулина О.В., Сакулин Б.С. Технология швейных изделий. – 7-е изд., стер. - М.: Издательский центр «Академия», 2012. - 512 с.

2. Каграманова И.Н., Конопальцева Н.М. Технология швейных изделий. Технологические процессы: Лабораторный практикум.- М.: ИД «Форум»: ИНФРА-М. 2014.- 304 с.

Дополнительная

1. Кокеткин П.П. Одежда: технология-техника, процессы-качество. Справочник. - М.: «МГУДТ», 2001. – 560 с.
2. Силаева М. А. Пошив изделий по индивидуальным заказам: учебник: Рекомендовано ФГУ «ФИРО» – 9-е изд., стер.- М.: ОИЦ «Академия», 2016
3. Кузьмичев В. Е., Папина Н. Г. Оборудование для влажно-тепловой обработки одежды.: учебник: Рекомендовано ФГУ «ФИРО» - М.: ОИЦ «Академия», 2016
Технология швейных изделий: учебник: Рекомендовано ФГУ «ФИРО»/ Э. К. Амирова, А. Т.
4. Труханова, О. В. Сакулина и др. - М.: ОИЦ «Академия», –8-е изд., стер., 2016
Ермаков А. С. Оборудование швейных предприятий: В 2 ч.: учебник: Рекомендовано ФГУ «ФИРО» - М.: ОИЦ «Академия», 2016
5. Крючкова Г. А. Технология швейных изделий: В 2 ч.: учебник: Рекомендовано ФГУ «ФИРО» – 3-е изд., стер.- М.: ОИЦ «Академия», 2016

Нормативные документы

1. ГОСТ 12807-88. Изделия швейные. Классификация стежков, строчек, швов.
2. ОСТ 17-835-88. Изделия швейные. Технологические требования к стежкам, строчкам, швам.
3. ГОСТ 12807-88. Изделия швейные. Классификация стежков, строчек, швов.
7. ОСТ 17-835-88. Изделия швейные. Технологические требования к стежкам, строчкам, швам.
8. ГОСТ 4103-82 Методы контроля качества;
9. РСТ 126-71 Одежды верхняя женская. Изготовление по индивидуальным заказам
10. Отраслевые нормы расхода материалов на изготовление верхней женской одежды платьево-блузочного ассортимента по индивидуальным заказам населения / Минбыт РСФСР: Введ. 01.04.89. - М.: ЦЕНТИ, 1988. – 18с.
11. Отраслевые поэлементные нормативы времени по видам работ и оборудования при пошиве верхней одежды/Утв. М-вом лег. промышленности СССР 08.04.83.-М.: ЦНИИТЭИлегпром, 1983.- 266с.

2.1.1 Задания для дифференцированного зачета (3 курс, 5 семестр)

Теоретические задания

1	УКАЖИТЕ НОМЕР ПРАВИЛЬНОГО ОТВЕТА:
	Технологическая последовательность обработки изделия составляется на: 1) среднее изделие 2) усложненное изделие 3) условное изделие 4) минимальное изделие
2	УКАЖИТЕ НОМЕРА ПРАВИЛЬНЫХ ОТВЕТОВ:
	Технологическую последовательность составляют с учетом: 1) минимальной сложности изделия 2) конструкторских требований 3) усложняющих элементов 4) с учетом дефектов
3	УКАЖИТЕ НОМЕР ПРАВИЛЬНОГО ОТВЕТА:
	Комплектование технологических операций в организационные обеспечивает: 1) сложность при изготовлении 2) высокие технико-экономические показатели 3) применение последовательности обработки 4) сложность изделия
4	УКАЖИТЕ НОМЕРА ПРАВИЛЬНЫХ ОТВЕТОВ:
	При составлении технологической последовательности обработки изделия учитывают: 1) сложность изделия 2) класс оборудования 3) раскладку лекал 4) площадь лекал

5	УКАЖИТЕ НОМЕР ПРАВИЛЬНОГО ОТВЕТА:
	Натуральная кожа относится у группе материалов: 1) III группе 2) II группе 3) I группе 4) IV группе
6	УКАЖИТЕ НОМЕРА ПРАВИЛЬНЫХ ОТВЕТОВ:
	В подготовку изделия ко II примерке входят операции: 1) сметывание вытачек 2) обработка воротника 3) прокладывание копировальных стежков 4) втачивание рукава в пройму Ответ: 2, 4
7	УКАЖИТЕ НОМЕР ПРАВИЛЬНОГО ОТВЕТА:
	Сложность и стоимость обработки изделий по индивидуальным заказам определяют: 1) по ГОСТу 2) по эталону 3) прейскуранту 4) по шаблону
8	УКАЖИТЕ НОМЕРА ПРАВИЛЬНЫХ ОТВЕТОВ:
	Последовательность обработки изделий по индивидуальным заказам зависит от: 1) конструкции 2) ткани 3) фигуры заказчика 4) модели
9	УКАЖИТЕ НОМЕР ПРАВИЛЬНОГО ОТВЕТА:
	Наиболее прогрессивный метод изготовления одежды по индивидуальным заказам является: 1) индивидуальный 2) бригадный 3) одиночный 4) коллективный
10	УКАЖИТЕ НОМЕРА ПРАВИЛЬНЫХ ОТВЕТОВ:
	Технологические процессы характеризуются по мощности: 1) большая 2) крупная 3) средняя 4) малая
11	УКАЖИТЕ НОМЕР ПРАВИЛЬНОГО ОТВЕТА:
	Выбор методов обработки с помощью компьютерной программы: 1) ручным 2) САПР 3) машинным 4) комбинированным
12	УКАЖИТЕ НОМЕРА ПРАВИЛЬНЫХ ОТВЕТОВ:
	Изделия по индивидуальным заказам изготавливают с примерками: 1) одной 2) двумя 3) без примерки 4) три и более
13	УКАЖИТЕ НОМЕР ПРАВИЛЬНОГО ОТВЕТА:
	Лекала, по которым выполняют раскрой деталей и проверку их качества, называют: 1) рабочие 2) основные 3) эталоны 4) вспомогательные
14	УКАЖИТЕ НОМЕРА ПРАВИЛЬНЫХ ОТВЕТОВ:
	Основные задачи экспериментального цеха: 1) разработка конструкций изделий 2) расчет себестоимости изделий 3) подготовка моделей к запуску в производство 4) расстановка швейного оборудования и рабочих мест
15	УКАЖИТЕ НОМЕР ПРАВИЛЬНОГО ОТВЕТА:
	Максимально допустимая величина расхода материала для изготовления единицы изделия требуемого качества: 1) лекала-эталон 2) норма расхода материала 3) основные лекала 4) рабочие лекала
16	УКАЖИТЕ НОМЕРА ПРАВИЛЬНЫХ ОТВЕТОВ:
	Способы определения площади лекал: 1) наложение геометрических фигур 2) раскладка в М 1:10 3) комбинированный 4) повторные раскладки
17	УКАЖИТЕ НОМЕР ПРАВИЛЬНОГО ОТВЕТА:
	При раскладки и намелки лекал на ткани линия обводки должна проходить: 1) за контур лекал 2) с контуром лекал 3) на 0,1 см от контура лекал 4) на 0,2 см от контура лекал

18	УСТАНОВИТЕ СООТВЕТСТВИЕ:	
	1) бархат 2) байка 3) тисненый плюш	А) снизу вверх Б) сверху вниз В) в одном направлении Г) справа налево
19	УКАЖИТЕ НОМЕР ПРАВИЛЬНОГО ОТВЕТА:	
	Глубина надсечек на надсечек на леках не должна превышать, см: 1) 0,1 2) 0,2 3) 0,3 4) 0,4	
20	УСТАНОВИТЕ СООТВЕТСТВИЕ:	
	Направление расположения лекал на ткани: 1) вельвет 2) натуральная замша 3) разнооттеночная ткань	А) сверху вниз Б) снизу вверх В) в одном направлении Г) не имеет значения
21	УКАЖИТЕ НОМЕР ПРАВИЛЬНОГО ОТВЕТА:	
	Для получения зарисовок раскладок лекал деталей приклада используют: 1) лекал эталоны 2) трафареты 3) производные лекала 4) вспомогательные лекала	
22	УСТАНОВИТЕ СООТВЕТСТВИЕ:	
	Раскладку лекал выполняют: 1) индивидуальное производство 2) массовое производство	А) всгиб Б) в разворот «лицом к лицу» В) в разворот «лицом вниз»
23	УКАЖИТЕ НОМЕР ПРАВИЛЬНОГО ОТВЕТА:	
	Экономичность раскладки характеризуется величиной: 1) площади лекал 2) внутренних выпадов 3) нормой расхода материала 4) вида поверхности материала	
24	УКАЖИТЕ НОМЕРА ПРАВИЛЬНЫХ ОТВЕТОВ:	
	Размер внутренних выпадов зависит от факторов: 1) метода настилки ткани 2) площади лекал 3) ширины раскладки 4) конфигурации деталей	
25	УКАЖИТЕ НОМЕР ПРАВИЛЬНОГО ОТВЕТА:	
	Предварительную норму на раскладку рассчитывают по формуле: 1) $a^2 + b^2$ 2) $(Sp - S) \times 100 : Sp$ 3) $S \times 100(100 - Bo) \times Шр$ 4) $a \times b$	
26	УКАЖИТЕ НОМЕРА ПРАВИЛЬНЫХ ОТВЕТОВ:	
	Факторы, влияющие на экономичность раскладки лекал: 1) ширина материала 2) площадь лекал 3) вид раскладки 4) вид материала	
27	УКАЖИТЕ НОМЕР ПРАВИЛЬНОГО ОТВЕТА:	
	Предельно допустимые количества материала на изготовление изделия: 1) лекала 2) эталон 3) норма расхода 4) площадь лекал	
28	УКАЖИТЕ НОМЕРА ПРАВИЛЬНЫХ ОТВЕТОВ:	
	Нормирование расхода материала: 1) отраслевые нормы 2) лекала 3) оперативная норма 4) индивидуальная норма	
29	УКАЖИТЕ НОМЕР ПРАВИЛЬНОГО ОТВЕТА:	
	Экономичность раскладки лекал определяется: 1) нормой расхода материала 2) площадью лекала 3) величиной межлекальных потерь 4) площадью раскладки	

30	УКАЖИТЕ НОМЕРА ПРАВИЛЬНЫХ ОТВЕТОВ:
	Виды лекал: 1) универсальные 2) простые 3) унифицированные 4) базовые
31	УКАЖИТЕ НОМЕР ПРАВИЛЬНОГО ОТВЕТА:
	При раскладке лекал на материале с крупным рисунком на симметричных деталях следят за: 1) припуском на подгонку рисунка 2) симметричность рисунка 3) направление ворса 4) направлением начеса
32	УКАЖИТЕ НОМЕРА ПРАВИЛЬНЫХ ОТВЕТОВ:
	Подгонку рисунка производят на участках: 1) среднему шву 2) краю борта 3) подзорах карманов 4) накладных карманов
33	УКАЖИТЕ НОМЕР ПРАВИЛЬНОГО ОТВЕТА:
	Ширина плечевого шва в женском жакете на подкладе, см: 1) 1,0 2) 2,0 3) 3,0 4) 4
34	УКАЖИТЕ НОМЕРА ПРАВИЛЬНЫХ ОТВЕТОВ:
	Факторы, влияющие на экономичность раскладки: 1) вид раскладки 2) вид материала 3) площадь раскладки 4) размер лекал
35	УКАЖИТЕ НОМЕР ПРАВИЛЬНОГО ОТВЕТА:
	Направление ворса в ткани типа байка, замша: 1) снизу вверх 2) сверху вниз 3) слева направо 4) не имеет значение
36	УКАЖИТЕ НОМЕРА ПРАВИЛЬНЫХ ОТВЕТОВ:
	Методы и способы раскладки лекал на ткани: 1) всгиб 2) в разворот «лицом вниз» 3) в разворот «лицом к лицу» 4) поперек «лицом к лицу»
37	УКАЖИТЕ НОМЕР ПРАВИЛЬНОГО ОТВЕТА:
	На тканях с шириной полоски или клетки не более 0,5 см детали раскладывают: 1) с учетом подгонки рисунка 2) без учета подгонки рисунка 3) с учетом ворса 4) с учетом нити утка
38	УКАЖИТЕ НОМЕРА ПРАВИЛЬНЫХ ОТВЕТОВ:
	Размер внутренних выпадов зависит от факторов: 1) ширины ткани 2) эстетических требований 3) вида поверхности материала 4) эксплуатационных показателей
39	УКАЖИТЕ НОМЕР ПРАВИЛЬНОГО ОТВЕТА:
	Средняя продолжительность организационной операции, выполняемой одним рабочим, или время, через которое из процесса выпускается одно изделие: 1) условное изделие 2) организационная операция 3) такт процесса 4) технологическая последовательность обработки
40	УКАЖИТЕ НОМЕРА ПРАВИЛЬНЫХ ОТВЕТОВ:
	Технологическая схема разделения труда включает стадии: 1) описании условного изделия 2) типы потоков 3) расчет норм времени 4) планировка процесса
41	УКАЖИТЕ НОМЕР ПРАВИЛЬНОГО ОТВЕТА:
	Поток, где предметы труда передают путем исполнителя к другому по ленте транспортирующего устройства называется: 1) секционный 2) съемный 3) конвейерный 4) несекционный
42	УКАЖИТЕ НОМЕРА ПРАВИЛЬНЫХ ОТВЕТОВ:
	В зависимости от выпуска изделий в смену потоки разделяют на группы по мощности: 1) съемные 3) средней

	2) малой	4) одномодельные
43	УКАЖИТЕ НОМЕР ПРАВИЛЬНОГО ОТВЕТА:	
	Поток, где предметы труда передают от одного исполнителя другому с помощью скатов между стульев называется: 1) съемный 2) неконвейерный	
	3) конвейерный 4) несъемный	
44	УКАЖИТЕ НОМЕРА ПРАВИЛЬНЫХ ОТВЕТОВ:	
	По способу запуска изделий потоки характеризуются качеством комплектов деталей, поступающих на рабочее место: 1) поштучный 2) секционный	
	3) пачковый 4) несекционный	
45	УКАЖИТЕ НОМЕР ПРАВИЛЬНОГО ОТВЕТА:	
	По принципу передачи смен потоки подразделяются на: 1) разъемные 2) съемные	
	3) замкнутые 4) циклические	
46	УКАЖИТЕ НОМЕРА ПРАВИЛЬНЫХ ОТВЕТОВ:	
	Мощность потока характеризуется: 1) продолжительностью рабочей смены 2) количеством рабочих мест	
	3) сложностью изделия 4) выпуском изделий в смену	
47	УКАЖИТЕ НОМЕР ПРАВИЛЬНОГО ОТВЕТА:	
	Потоки с непрерывным технологическим процессом: 1) секционный 2) несекционный	
	3) пачковый 4) штучный	
48	УКАЖИТЕ НОМЕРА ПРАВИЛЬНЫХ ОТВЕТОВ:	
	В зависимости от числа изготавливаемых изделий потоки различают по моделям и видам и могут быть: 1) штучные 2) одномодельные	
	3) съемные 4) многомодельные	
49	УКАЖИТЕ НОМЕР ПРАВИЛЬНОГО ОТВЕТА:	
	Такт потока определяют по формуле: 1) T/R 2) N/R	
	3) M/L 4) R/t	
50	УКАЖИТЕ НОМЕРА ПРАВИЛЬНЫХ ОТВЕТОВ:	
	Расположение рабочих мест в бригаде: 1) поперечно 2) перпендикулярно	
	3) продольно 4) зигзагообразно	
51	УКАЖИТЕ НОМЕР ПРАВИЛЬНОГО ОТВЕТА:	
	Производительность труда рассчитывается по формуле: 1) R/t 2) M/N	
	3) T/N 4) N/K	
52	УКАЖИТЕ НОМЕРА ПРАВИЛЬНЫХ ОТВЕТОВ:	
	Передача полуфабрикатов в потоке осуществляется способами: 1) программированным 2) ручным	
	3) механическим 4) автоматическим	

ЭТАЛОН ОТВЕТОВ
3 курс, 5 семестр *МДК 04.01.*

№ вопроса	ответ	№ вопроса	ответ	№ вопроса	ответ
1	3	19	1	37	2
2	1,3	20	1-Б, 2Б,3-В	38	1, 3
3	2	21	2	39	3
4	1,2	22	1-А,Б; 2-Б,В	40	1, 3, 4
5	3	23	2	41	3
6	2,4	24	1, 3, 4	42	2,3
7	3	25	3	43	2
8	1,3,4	26	1, 3, 4	44	1,3
9	2	27	3	45	2
10	1,3,4	28	1, 3, 4	46	2,4
11	2	29	2	47	2
12	1,2	30	1, 3, 4	48	2,4
13	2	31	2	49	2
14	1,3	32	1, 2, 4	50	1,3
15	2	33	1	51	2
16	1,3,4	34	1, 2, 4	52	2, 3, 4
17	2	35	2		
18	1-А, 2-Б,3-В	36	1, 2, 3		

2.1.2. Практические задания

Типовое задание: В экспериментальный цех швейного предприятия «Силуэт» поступил заказ на разработку технического задания швейного изделия. Ответьте на вопросы и рассчитайте стоимость изготовления швейного изделия с учетом минимальной сложности, усложняющих элементов, группы материалов, категории ателье.

Варианты заданий



Пример задания для дифференцированного зачета

Государственное бюджетное профессиональное образовательное учреждение Республики Хакасия
«Хакасский колледж профессиональных технологий, экономики и сервиса»

РАССМОТРЕНО

Председатель ПЦК УГС 29.00.00

пр.№ _____ от «__» _____ 20__

Председатель _____ А.Е.Шингареева

специальность 29.02.04

Конструирование, моделирование
и технология швейных изделий

УТВЕРЖДАЮ

Зам. директора по УР

_____ Е.В.Криницына

«__» _____ 20__

Задание для зачета

ПМ.04 Организация работы специализированного подразделения швейного производства и управление ею

МДК.04.01. Основы управления работами специализированного подразделения швейного производства

3 курс 5 семестр

Структура задания:

1. Выполнить теоретическое задание:

1.1. Заполнить таблицу 1

2. Выполнить практическое задание:

2.1. Выполнить расчет количества усложняющих элементов.

2.2. Выполнить расчет минимальной стоимости изделия и одного усложняющего элемента

2.3. Выполнить расчет процента надбавки и скидки к ценам прейскуранта.

2.4. Определить общую стоимость изделия, с учетом минимальной стоимости, стоимости усложняющих элементов, надбавок и скидок и коэффициента удорожания

Условия выполнения задания:

1. Место выполнения задания: учебная аудитория колледжа

2. Максимальное время выполнения задания: 90 минут (2 часа)

3. Зачет проводится индивидуально

4. Для выполнения задания необходимо иметь: бумага, простой карандаш, ластик, шариковая ручка калькулятор (приносят на экзамен студенты)

5. При выполнении заданий заполняют бланки

6. По каждому выполняемому виду работ выставляется самооценка и оценка эксперта

Вариант _

На закройный участок предприятия ООО «Силуэт» поступил заказ на разработку технического задания швейного изделия. Рассчитайте стоимость изготовления швейного изделия с учетом минимальной сложности, усложняющих элементов, группы материалов, категорию ателье.



ИНСТРУКЦИЯ ПО ВЫПОЛНЕНИЮ ЗАДАНИЯ

1. Знакомство с оцениванием (зачета по МДК)
2. Выполнение теоретического задания – таблица 1
3. Знакомство с вариантом практического задания.
4. Выполнение расчет количества усложняющих элементов таблица 2-3
5. Выполнение расчет минимальной стоимости изделия и одного усложняющего элемента
6. Выполнение расчет процента надбавки и скидки к ценам прейскуранта таблица 4
7. Определите общую стоимость изделия, с учетом минимальной стоимости, стоимости усложняющих элементов, надбавок и скидок и коэффициента удорожания.
8. Проверка и оценка качества выполнения задания (самооценка).
9. Обсуждение с экспертом сформированность компетенций (оценка эксперта).

ПОРЯДОК ВЫПОЛНЕНИЯ ЗАДАНИЯ

1. Заполните таблицу 1, ответив на теоретические вопросы

2. Определите усложняющие элементы и их количество. Номера минимальной стоимости изделия, усложняющих элементов установите в соответствии с номерами позиций, приведенных в прейскуранте. Данные внести в таблицу 2

Таблица 2- Усложняющие элементы

№ позиции	Наименование усложняющего элемента	Количество усложняющих элементов	Самооценка (0,1,2)	Оценка эксперта (0,1,2)
	итого			

3. Определите категорию предприятия и группу материалов; минимальную стоимость изделия и стоимость одного усложняющего элемента. Рассчитайте стоимость всех усложняющих элементов по формуле. Данные внести в таблицу 3

Таблица 3 - Стоимость изготовления изделия по прейскуранту

№ позиции	Наименование изделия	Категория предприятия	Группа материалов	Размер	Стоимость мини-мальная, р	Стоимость одного услож. элемента, р	Общее кол-во услож элементов	Общая стоимость усложн. эл, р

4. Рассчитайте процент надбавки и скидки к ценам прейскуранта рассчитывается по формуле. Данные внести в таблицу 4

Таблица 4 – Надбавки и скидки к ценам прейскуранта

№ позиции	Наименование надбавки (скидки)	Надбавка (+), Скидка (-), в процентах
Итого надбавка (скидка) в рублях		

5. Рассчитайте общую стоимость изделия, с учетом минимальной стоимости, стоимости усложняющих элементов, надбавок и скидок и коэффициента удорожания по формуле .

При выполнении задания вы можете использовать:

1. Прейскурант № Б01 (01-15). Изготовление форменной одежды и форменных головных уборов по индивидуальным заказам населения. Ч 2.
2. Прейскурант № Б01 (01-15). Изготовление швейных изделий одежды по индивидуальным заказам населения. Ч 1.
3. Прейскурант № Б01 (01-15). Отделочные работы, выполняемые на швейных изделиях. Ч 3

Проверка качества выполнения заданий

Оценочная ведомость

Код оценивания	Показатель	Самооценка студента(0,1,2)	Оценка эксперта (0,1,2)
Задание 1			
ФГОС СПО по специальности 29.02.04 Конструирование, технология и моделирование швейных изделий			
32	Малоотходные, энергосберегающие, экологически чистые технологии производства		
34	Энергосберегающие технологии производства		
Задание 2			
У1	Внедрять и совершенствовать конструкторско-технологические решения модели в производство		
У4	Рассчитывать технико-экономические показатели технологического процесса производства		
У6	Рассчитывать технико-экономические показатели деятельности предприятия		
ОК1*	Понимать сущность и социальную значимость своей будущей профессии, проявлять к ней устойчивый		
ОК2*	Организовывать собственную деятельность, выбирать типовые методы и способы выполнения профессиональных задач, оценивать их эффективность и качество		
ОК3*	Принимать решения в стандартных и нестандартных ситуациях и нести за них ответственность		
ОК4*	Осуществлять поиск и использование информации, необходимой для эффективного выполнения профессиональных задач, профессионального и личностного развития.		
Профессиональный стандарт 33.016 «Специалист по моделированию и конструированию швейных, трикотажных, меховых, кожаных изделий по индивидуальным заказам»			
В/01.5 ТД6*	Определение трудоемкости выполнения заказа с учетом количества усложняющих элементов, группы сложности материала и степени сложности фигуры заказчика		
В/02.5 ТД5*	Определение сложности индивидуальных заказов		
В/02.5 ТД8*	Оформление документации заказа на изготовление изделия		
Требования к квалификации WorldSkillsRussia: Технологии моды Технический рисунок			
У2*	Осуществлять чтение и интерпретацию технических рисунков и чертежей		
У6*	Подготавливать четкие, логические, последовательные и точные письменные и схематические инструкции, которые передают всю необходимую информацию		
Максимальное количество баллов		28	28
всего			

Критерии оценки

Количество баллов	процент	оценка
28-26	95-100	Отлично
26-24	80-94	Хорошо
23-21	70-79	Удовлетвор
и менее	Менее 70	неудовлетвор

Преподаватель: _____
Зав.отделением _____

Тестова И.И.
Бачурина Е. В

Пример задания для дифференцированного зачета

2.1.3. Практические задания УП.04.

Государственное бюджетное профессиональное образовательное учреждение Республики Хакасия
«Хакасский колледж профессиональных технологий, экономики и сервиса»

РАССМОТРЕНО

Председатель ПЦК УГС 29.00.00

пр.№ _____ от «__» _____ 20__

Председатель _____ А.Е.Шингареева

специальность 29.02.04

Конструирование, моделирование
и технология швейных изделий

УТВЕРЖДАЮ

Зам. директора по УР

_____ Е.В.Криницына

«__» _____ 20__

Задание для зачета

ПМ.04 Организация работы специализированного подразделения швейного производства и управление ею
3 курс 6 семестр

Структура задания:

1. Выполнить практическое задание:

1.1. Составить краткую технологическую схему разделения труда по неделимым операциям

1. Место выполнения задания: учебная мастерская колледжа
2. Максимальное время выполнения задания: 135 минут (3 часа)
3. Зачет проводится индивидуально
4. Для выполнения задания необходимо иметь: бумага, простой карандаш, ластик, шариковая ручка, линейку
5. При выполнении заданий заполняют бланки
6. По каждому выполняемому виду работ выставляется самооценка и оценка эксперта

Типовое задание: Швейному предприятию «Соревнования» необходимо составить технологическую последовательность по типовым нормам времени на верхнюю одежду.

Вариант задания:

1. Составить технологическую последовательность по типовым нормам времени на женский жакет с подкладкой.



2. Заполнить таблицу 1.

Ф.И. студента _____ группа _____

ИНСТРУКЦИЯ ПО ВЫПОЛНЕНИЮ ЗАДАНИЯ

1. Знакомство с оцениванием (зачета по ПП)
2. Знакомство с вариантом практического задания.
3. Выполнение задания.
4. Проверка и оценка качества выполнения задания (самооценка).
5. Обсуждение с экспертом сформированность компетенций (оценка эксперта).

ПОРЯДОК ВЫПОЛНЕНИЯ ЗАДАНИЯ

1. Составить технологическую последовательность по типовым нормам времени на женский жакет с подкладкой (таблицу 1.)

Таблица 1

Краткая технологическая схема разделения труда

Номер организаци онной операции	Краткое содержание операции	Вид работы	Разряд организаци онной операции	Средне взвешенная затрата времени, мин	Оборудование, инструменты
1	2	3	4	5	6

Проверка качества выполнения заданий

Оценочная ведомость

Результаты обучения	Показатели оценки результатов	Само оценка (0, 1, 2)	Оценка эксперта (0, 1, 2)
ФГОС СПО по специальности 29.02.04 Конструирование, моделирование и технология швейных изделий			
ПО организации коллектива исполнителей на выполнение производственных заданий			
ПК 4.1 Участвовать в работе по планированию и расчетам технико-экономического обоснования запускаемых моделей.	- участие в работе по составлению технологической схемы потока и ее анализа		
ПК 4.2 Обеспечивать рациональное использование трудовых ресурсов, материалов.	- соблюдение последовательности приемов и технологических операций в соответствии нормативно-технологической документацией; соблюдение технологического процесса;		
ПК 4.3 Вести документацию установленного образца.	- оформление основных документов по технологической схеме потока (содержание работы, порядок выполнения, режимы обработки); показатели ТЭП операции-специальность, разряд, норма времени, количество рабочих, оснащенность рабочего места.		
ПК 4.4 Организовывать работу коллектива исполнителей.	- применение общих принципов управления персоналом при выполнении производственных заданий;		
	- осуществление технического контроля качества на всех этапах изготовления швейного изделия; устранение дефектов в швейных изделиях; определение качества сырья по органолептической оценке.		
ОК 1* Понимать сущность и социальную	- понимания целей и задач профессиональной		

значимость своей будущей профессии, проявлять к ней устойчивый интерес	деятельности;		
	- контроль, оценка и коррекция деятельности по процессу и результатам.		
ОК 2* Организовывать собственную деятельность, исходя из цели и способов ее достижения, определенных руководителем	- выбор и применение методов и способов решения профессиональных задач;		
	- планирование и организация деятельности;		
	- своевременность сдачи заданий.		
ОК3*.Анализировать рабочую ситуацию, осуществлять текущий и итоговый контроль, оценку и коррекцию собственной деятельности, нести ответственность за результаты своей работы	- осуществление текущего и итогового контроля при выполнении производственных процессов;		
	- выполнение самоанализа и коррекция результатов собственной работы		
ОК4*Осуществлять поиск и использование информации, необходимой для эффективного выполнения профессиональных задач, профессионального и личностного развития.	- использования различных источников, включая электронные при выполнении профессиональных задач;		
	- анализ информации, выделение в ней главного, структурирование		
Профессиональный стандарт 33.016 Моделирование и конструирование швейных, трикотажных и кожаных изделий по индивидуальным заказам			
В/02.5 ТД8* Оформление документации заказа на изготовление изделия	- выполнение документации на изготовление изделия		
требованиями к квалификации World Skills Russia:			
У1 внедрять и совершенствовать конструкторско-технологические решения модели в производство;	- умение внедрять и совершенствовать конструкторско-технологические решения модели в производство		
Максимальное количество баллов		34	34
Всего			
Оценка			

Критерии оценки

Количество баллов	процент	оценка
34-32	95-100	Отлично
32-30	80-94	Хорошо
30-28	70-79	Удовлетвор
и менее	Менее 70	неудовлетвор

Преподаватель: _____
Зав.практикой : _____

Майорова Ю.С.
Чубакова М.В.

2.1.4. Практические задания ПП.04.

Государственное бюджетное профессиональное образовательное учреждение Республики Хакасия
«Хакасский колледж профессиональных технологий, экономики и сервиса»

РАССМОТРЕНО

Председатель ПЦК УГС 29.00.00

пр. № _____ от «__» _____ 20__

Председатель _____ А.Е.Шингареева

специальность 29.02.04

Конструирование, моделирование
и технология швейных изделий

УТВЕРЖДАЮ

Зам. директора по УР

_____ Е.В.Криницына

«__» _____ 20__

Задание для зачета

ПМ.04 Организация работы специализированного подразделения швейного производства и управление ею
3 курс 6 семестр

Структура задания:

1. Выполнить практическое задание:

1.1. Выполнить расчёт технико-экономических показателей технологического процесса изготовления швейного изделия

1. Место выполнения задания: учебная мастерская колледжа
2. Максимальное время выполнения задания: 135 минут (3 часа)
3. Зачет проводится индивидуально
4. Для выполнения задания необходимо иметь: бумага, простой карандаш, ластик, шариковая ручка, калькулятор (приносят на зачет студенты)
5. При выполнении заданий заполняют бланки
6. По каждому выполняемому виду работ выставляется самооценка и оценка эксперта

Типовое задание: Швейному предприятию «Соревнования» необходимо выполнить предварительный расчет технологического процесса швейного цеха по изготовлению верхней одежды. Установить число рабочих в бригаде, мощность бригады, рассчитать длину поточной линии, коэффициент загрузки потока.

Вариант задания:

1. Определите такт потока, сменный выпуск процесса, если число рабочих в потоке N-25 чел; время рабочей смены R – 480 мин; время изготовления пальто Тизд - 400 мин.
2. Рассчитать число рабочих по каждой секции, где T_1 на обработку изделия в 1 –ой секции -78 мин, T_2 2-ой секции - 290 мин, T_3 3-ей -32 мин.
3. Определив количество рабочих в каждой секции процесса, рассчитать длину их агрегатов, если $Z_{р.м}$ (для одежды пальтово-костюмного ассортимента - 1,3м), число рабочих мест, приходящего на каждого рабочего в процесс (для одежды пальтово-костюмного ассортимента -1м)
4. Данные предварительного расчета внести в таблицу 1.

Ф.И. студента _____ группа _____

ИНСТРУКЦИЯ ПО ВЫПОЛНЕНИЮ ЗАДАНИЯ

1. Знакомство с оцениванием (зачета по ПП)
2. Знакомство с вариантом практического задания.
3. Выполнение задания.
4. Проверка и оценка качества выполнения задания (самооценка).
5. Обсуждение с экспертом сформированность компетенций (оценка эксперта).

ПОРЯДОК ВЫПОЛНЕНИЯ ЗАДАНИЯ

1. Определите такт потока, сменный выпуск процесса.
2. Рассчитать число рабочих по каждой секции.
3. Определив количество рабочих в каждой секции процесса.
4. Данные предварительного расчета внести в таблицу 1.

Таблица 1

Вид одежды	Затрата времени, мин				Такт процес са, мин	Выпуск изделий в смену, шт	Число рабочих, чел				Длина агрегата секции, м		
	на единицу изделия	по секциям					в бригаде	в секции			1	2	3
		1	2	3				1	2	3			
1	2	3	4	5	6	7	8	9	10	11	12	13	14

Проверка качества выполнения заданий

Оценочная ведомость

Результаты обучения	Показатели оценки результатов	Само оценка (0, 1, 2)	Оценка эксперта (0, 1, 2)
ФГОС СПО по специальности 29.02.04 Конструирование, моделирование и технология швейных изделий			
ПО организации коллектива исполнителей на выполнение производственных заданий			
ПК 4.1 Участвовать в работе по планированию и расчетам технико-экономического обоснования запускаемых моделей.	- участие в работе по составлению технологической схемы потока и ее анализа		
ПК 4.2 Обеспечивать рациональное использование трудовых ресурсов, материалов.	- соблюдение последовательности приемов и технологических операций в соответствии нормативно-технологической документацией; соблюдение технологического процесса;		
ПК 4.3 Вести документацию установленного образца.	- оформление основных документов по технологической схеме потока (содержание работы, порядок выполнения, режимы обработки); показатели ТЭП операции-специальность, разряд, норма времени, количество рабочих, оснащенность рабочего места.		
ПК 4.4 Организовывать работу коллектива исполнителей.	- применение общих принципов управления персоналом при выполнении производственных заданий;		
	- осуществление технического контроля качества на всех этапах изготовления швейного изделия; устранение дефектов в швейных изделиях; определение качества сырья по органолептической оценке.		
ОК 1* Понимать сущность и социальную значимость своей будущей профессии, проявлять к ней устойчивый интерес	- понимания целей и задач профессиональной деятельности;		
	- контроль, оценка и коррекция деятельности по процессу и результатам.		
ОК 2* Организовывать собственную деятельность, исходя из цели и способов ее достижения, определенных руководителем	- выбор и применение методов и способов решения профессиональных задач;		
	- планирование и организация деятельности;		
ОК3*.Анализировать рабочую ситуацию, осуществлять текущий и итоговый контроль, оценку и коррекцию собственной деятельности, нести ответственность за результаты своей работы	- своевременность сдачи заданий.		
	- осуществление текущего и итогового контроля при выполнении производственных процессов;		
	- выполнение самоанализа и коррекция результатов собственной работы		

ОК4*Осуществлять поиск и использование информации, необходимой для эффективного выполнения профессиональных задач, профессионального и личностного развития.	- использования различных источников, включая электронные при выполнении профессиональных задач;		
	- анализ информации, выделение в ней главного, структурирование		
Профессиональный стандарт 33.016 Моделирование и конструирование швейных, трикотажных и кожаных изделий по индивидуальным заказам			
В/02.5 ТД8* Оформление документации заказа на изготовление изделия	- выполнение документации на изготовление изделия		
требованиями к квалификации World Skills Russia:			
У3 Применять общие принципы управления персоналом	- умение управлять персоналом		
У4 рассчитывать технико-экономические показатели технологического процесса производства	- умение выполнять экономические расчеты показателей технологического процесса производства		
Максимальное количество баллов		34	34
Всего			
Оценка			

Критерии оценки

Количество баллов	процент	оценка
34-32	95-100	Отлично
32-30	80-94	Хорошо
30-28	70-79	Удовлетвор
и менее	Менее 70	неудовлетвор

Преподаватель: _____
Зав.практикой : _____

Майорова Ю.С.
Чубакова М.В.

3. Комплект материалов для оценки сформированности общих и профессиональных компетенций по виду профессиональной деятельности

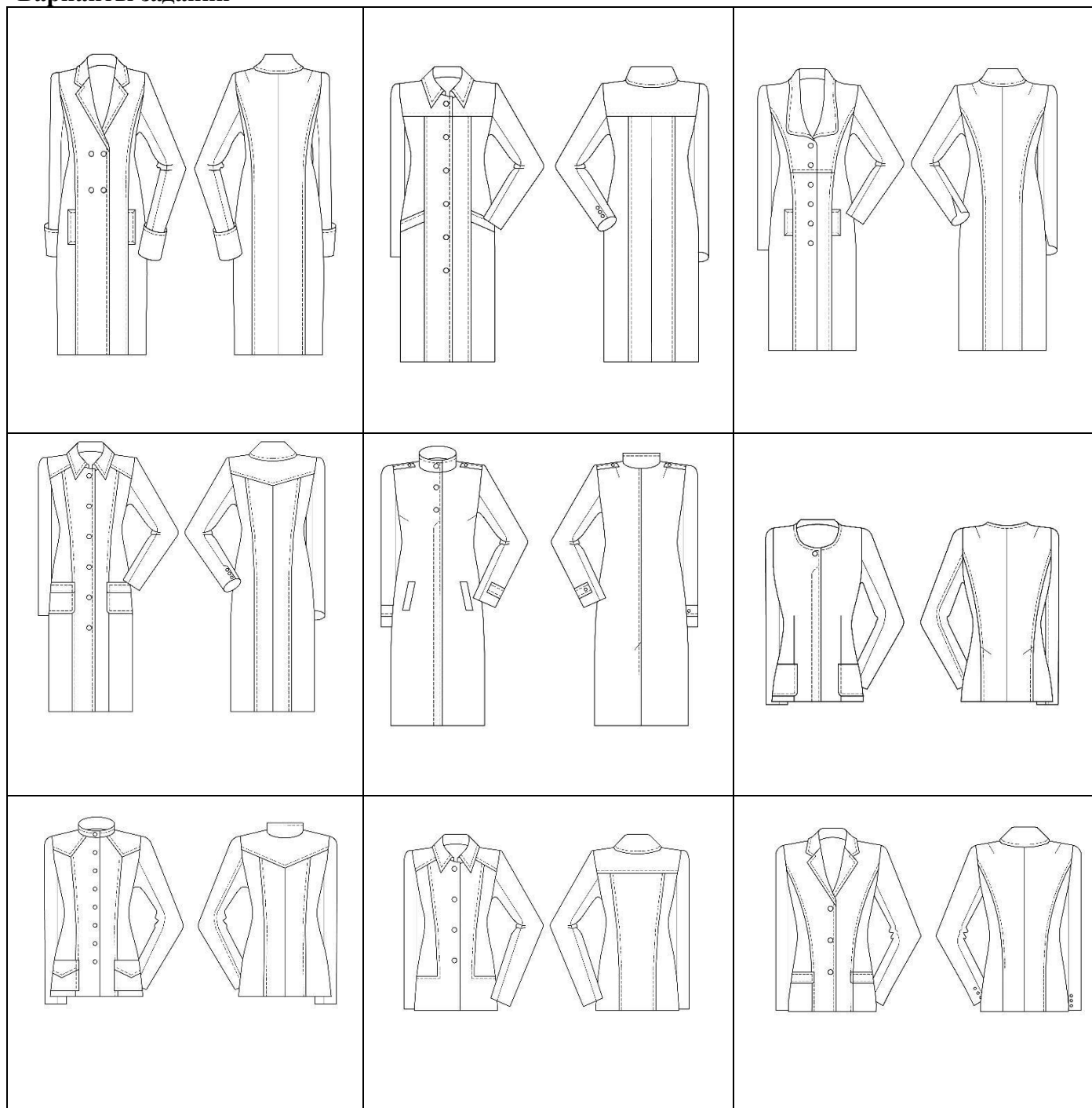
В состав комплекта входят задания для экзаменуемых и пакет экзаменатора (эксперта).
Задания включают практическое задание

3.1. Задания

3.1.1. Практическое задание

Типовое задание: Группе технологов на швейном предприятии «Элегант» необходимо подготовить техническую документацию для запуска швейных изделий в производство. Выполнить планирование, расчеты технико-экономического обоснования запускаемых моделей с обеспечением рационального использования трудовых ресурсов, материалов. Организовать работу коллектива исполнителей

Варианты заданий



Пример экзаменационного билета

Государственное бюджетное профессиональное образовательное учреждение Республики Хакасия «Хакасский колледж профессиональных технологий, экономики и сервиса»

РАССМОТРЕНО

Председатель ПЦК УГС 29.00.00

пр.№ _____ от «__» _____ 20__

Председатель _____ А.Е.Шингарева

специальность 29.02.04

Конструирование, технология и
моделирование швейных изделий

УТВЕРЖДАЮ

Заместитель директора по УР

_____ Е.В.Криницына

«__» _____ 20__

Задание для экзамена квалификационного

ПМ.04 Организация работы специализированного подразделения швейного производства и управление 3 курс 6 семестр

Структура экзаменационного задания:

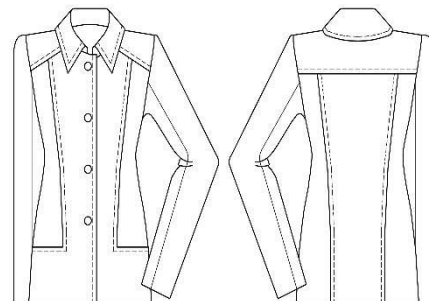
1. Выполнить теоретическое задание (ответить на вопрос)
2. Выполнить практическое задание:
 - 2.1. Выполните расчет количества усложняющих элементов, минимальную сложность изделия, группу материалов на изготовление швейного изделия (таблица 1)
 - 2.2. Определите технико-экономические показатели операции и технологического процесса (таблица 2)

Условия выполнения задания:

1. Место выполнения задания: учебная аудитория колледжа
2. Максимальное время выполнения задания: 360 минут (6 часов)
3. Экзамен проводится индивидуально
4. Для выполнения задания необходимо иметь: карандаш, ручка, ластик, бумага (приносят на экзамен студенты)
5. По каждому выполняемому виду работ выставляется самооценка и оценка эксперта

Вариант _

Группе технологов на швейном предприятии «Элегант» необходимо подготовить техническую документацию для запуска швейных изделий в производство. Выполнить планирование, расчеты технико-экономического обоснования запускаемых моделей с обеспечением рационального использования трудовых ресурсов, материалов. Организовать работу коллектива исполнителей



ИНСТРУКЦИЯ ПО ВЫПОЛНЕНИЮ ЗАДАНИЯ

Знакомство с оцениванием (экзамена по ПМ.04).

1. Познакомьтесь с вариантом теоретического и практического заданий
2. Выполните теоретическое и практическое задание
4. Выполните расчет количества усложняющих элементов, минимальную сложность изделия, группу материалов на изготовление швейного изделия (таблица 1)
5. Заполните таблицу 2 инструкционно-технологическую карту
6. Определите технико-экономические показатели операции и технологического процесса (таблица 2)
7. Проверьте и оцените качество выполнения задания (самооценка).
9. Обсудите с экспертом сформированность компетенций (оценка эксперта).

ПОРЯДОК ВЫПОЛНЕНИЯ ЗАДАНИЯ

1. Ответьте на вопрос: какая из этих четырех функций управления коллективом исполнителей описана в данной ситуации?

Изобразить логическую последовательность функций управления, составляющих цикл менеджмента

Ситуация

Одна из важнейших функций управления, которая обеспечивает достижение намеченных целей, формирует образ будущего в сознании субъекта управления. Эта функция определяет систему целей функционирования и развития подразделения швейного производства. С этой функции управления начинается цикл менеджмента

2. Определите количество усложняющих элементов, минимальную сложность изделия, группу материалов на изготовление швейного изделия. Заполните таблицу 1

Таблица 1- Усложняющие элементы

№ п/п	наименование усложняющих элементов	группа материалов	количество усложн.элементов	стоимость 1 услож	общая стоимость усложняющих
	итого				

3. Заполните таблицу 2 инструкционно-технологическую карту «Обработка бокового прорезного кармана с клапаном в женском пальто»

Таблица 2- Инструкционно-технологическая карта

№ п/сп	Наименование операции	вид работ	время выполнения, мин	Оборудование, инструменты, класс, марка	Схема соединения деталей
275-а	проложить прокладку из материала с односторонним клеевым покрытием	У ПР			

Определите технико-экономические показатели выбранной операции: снижение затрат времени (Рзв%); рост производительности труда (Рпт%)

4. Определите такт потока, длину поточной линии при изготовлении платья, если число рабочих в потоке N-10 чел; время рабочей смены R – 480 мин; время изготовления платья Тизд- 127 мин

При выполнении задания вы можете использовать:

1. Прейскурант № Б01 (01-15). Изготовление форменной одежды и форменных головных уборов по индивидуальным заказам населения. Ч 2.
2. Прейскурант № Б01 (01-15). Изготовление швейных изделий одежды по индивидуальным заказам населения. Ч 1.
3. Отраслевые нормы расхода материалов на изготовление верхней женской одежды платьево-блузочного ассортимента по индивидуальным заказам населения / Минбыт РСФСР: Введ. 01.04.89. - М.: ЦЕНТИ, 1988. – 18с.
4. Отраслевые поэлементные нормативы времени по видам работ и оборудования при пошиве верхней одежды/Утв. М-вом лег. промышленности СССР 08.04.83.-М.: ЦНИИТЭИлегпром, 1983.-266с

Проверка качества выполнения заданий

Оценочная ведомость

Код оценивания	Показатель	Самооценка студента(0,1,2)	Оценка эксперта (0,1,2)
Задание 1			
ФГОС СПО по специальности 29.02.04 Конструирование, технология и моделирование швейных изделий			
ПО*	Организации коллектива исполнителей на выполнение производственных заданий		
ПК 4.2	Обеспечивать рациональное использование трудовых ресурсов, материалов		
ПК 4.3	Вести документацию установленного образца		
Задание 2			
ПК 4.1	Участвовать в работе по планированию и расчетам технико-экономического обоснования запускаемых моделей.		
ПК 4.3	Вести документацию установленного образца		
ПК 4.4	Организовывать работу коллектива исполнителей		
ОК1*	Понимать сущность и социальную значимость своей будущей профессии, проявлять к ней устойчивый		
ОК2*	Организовывать собственную деятельность, выбирать типовые методы и способы выполнения профессиональных задач, оценивать их эффективность и качество		
ОК3*	Принимать решения в стандартных и нестандартных ситуациях и нести за них ответственность		
ОК4*	Осуществлять поиск и использование информации, необходимой для эффективного выполнения профессиональных задач, профессионального и личностного развития.		
Профессиональный стандарт 33.016 «Специалист по моделированию и конструированию швейных, трикотажных, меховых, кожаных изделий по индивидуальным заказам»			
В/01.5 ТД6	Определение трудоемкости выполнения заказа с учетом количества усложняющих элементов, группы сложности материала и степени сложности фигуры заказчика		
В/01.5 ТД7	Определение сроков исполнения швейных, трикотажных, меховых, кожаных изделий различного ассортимента, количества примерок с учетом его сложности		
В/02.5 ТД5	Определение сложности индивидуальных заказов		
В/02.5 ТД8	Оформление документации заказа на изготовление изделия		
Требования к квалификации WorldSkillsRussia: Технологии моды Технический рисунок			
У2	Осуществлять чтение и интерпретацию технических рисунков и чертежей		
У6	Подготавливать четкие, логические, последовательные и точные письменные и схематические инструкции, которые передают всю необходимую информацию		
Максимальное количество баллов		32	32
всего			

Критерии оценки

Количество баллов	процент	оценка
32-30	95-100	Отлично
29-27	80-94	Хорошо
26-25	70-79	Удовлетвор
и менее	Менее 70	неудовлетвор

Преподаватель: _____ Тестова И.И.
 Преподаватель: _____ Гиренко Н. В
 Зав.отделением _____ Бачурина Е. В

3 Комплект материалов для контроля приобретения практического опыта

3.1. Бланк для контроля приобретения обучающимся практического опыта (заполняется на каждого обучающегося)

Требования к практическому опыту и коды формируемых профессиональных компетенций	Коды и наименование формируемых профессиональных и общих компетенций, умений	Виды и объем работ на учебной и/ или производственной практике, требования к их выполнению и/ или условия выполнения	Документы, подтверждающие выполнение работ	Отметка о выполнении работ (выполнено / не выполнено)
1	2	3	4	
	ПК4.1 Участвовать в работе по планированию и расчетам технико-экономического обоснования запускаемых моделей ПК4.2 Обеспечивать рациональное использование трудовых ресурсов, материалов ПК4.3 Вести документацию установленного образца ПК4.4 Организовывать работу коллектива исполнителей	3 курс – 36ч. учебная практика Выбор моделей и материалов. Выбор методов обработки и оборудование. Составление последовательности изготовления изделия.	Обязательные документы: - аттестационный лист по практике, подписанный руководителем практики от ОУ и ответственным лицом от организации (базы практики) Дополнительно представлены: _____ (при заполнении перечисляются документы, представленные обучающимся)	
		3 курс – 252ч. производственная практика		
	ОК1 Понимать сущность и социальную значимость своей будущей профессии, проявлять к ней устойчивый интерес ОК2 Организовывать собственную деятельность, исходя из цели и способов ее достижения, определенных руководителем.	Планирование и расчет технико-экономического обоснования моделей		
		Рациональное использование трудовых ресурсов, материалов		
		Оформление документации установленного образца		
		Организация работы коллектива исполнителей		

	<p>ОК3 Анализировать рабочую ситуацию, осуществлять текущий и итоговый контроль, оценку и коррекцию собственной деятельности, нести ответственность за результаты своей работы</p> <p>ОК 4Осуществлять поиск и использование информации, необходимой для эффективного выполнения профессиональных задач, профессионального и личностного развития.</p>			
--	--	--	--	--

3.2. Форма аттестационного листа по практике

(заполняется на каждого обучающегося)

АТТЕСТАЦИОННЫЙ ЛИСТ ПО ПРАКТИКЕ	
<div style="text-align: center; margin-bottom: 10px;">_____</div> <div style="text-align: center; margin-bottom: 10px;"><i>ФИО</i></div> <p>обучающийся(ая) на _____ курсе по специальности</p> <p>прошел(ла) учебную / производственную практику по профессиональному модулю ПМ. 04 Организация работы специализированного подразделения швейного производства и управление ею</p> <p>в объеме _____ часов с «___» _____ 20__ г. по «___» _____ 20__ г.</p> <p>в организации _____</p> <div style="text-align: center; margin-top: 10px;"><i>наименование организации, юридический адрес</i></div>	
Виды и качество выполнения работ	
Вид и объем работ	Качество выполнения работ в соответствии с технологией и (или) требованиями организации, в которой проходила практика
1	2
3 курс УП	
Составление последовательности изготовления изделия.	- правильность составления технологической последовательности на изделия по неделимым операциям;
3 курс ПП	
Планирование и расчет технико-экономического обоснования моделей	- эффективность расчетов технико - экономических показателей технологического процесса производства;
Рациональное использование трудовых ресурсов, материалов	- правильность составление сводки рабочей силы и оборудования; - правильность составление диаграммы согласования времени на модель; - составление схемы управления качеством продукции;
Оформление документации установленного образца	- правильность заполнение документации в соответствии с установленным образцом; - знание всех видов документации, сопровождающей технологический процесс;
Организация работы коллектива исполнителей	- правильность организация коллектива исполнителей на выполнение производственных заданий; - применение общих принципов управления персоналом;

ПРИЛОЖЕНИЕ 1

Оценочная ведомость по профессиональному модулю

ОЦЕНОЧНАЯ ВЕДОМОСТЬ ПО ПРОФЕССИОНАЛЬНОМУ МОДУЛЮ ПМ. 04 Организация работы специализированного подразделения швейного производства и управление ею ФИО _____ обучающийся на <u>3</u> курсе по специальности 29.02.04 Конструирование, моделирование и технология швейных изделий освоил(а) программу профессионального модуля ПМ. 04 Организация работы специализированного подразделения швейного производства и управление ею в объеме _____ час. с «__»._____.20__ г. по «__»._____.20__ г. Результаты промежуточной аттестации по элементам профессионального модуля (если предусмотрено учебным планом).		
Элементы модуля (код и наименование МДК, код практик)	Формы промежуточной аттестации	Оценка
МДК 04.01 _____	Экзамен	
УП	Дифференцированный зачет	
ПП	Дифференцированный зачет	
Итоги экзамена (квалификационного) по профессиональному модулю		
Коды проверяемых компетенций	Показатели оценки результата	Оценка (да / нет)
ПК 4.1	-	
	- выполнение расчета	
	- выполнение расчета	
	- выполнение	
	- выполнение	
	-	
Дата _____._____.20____ <div style="float: right;">Подписи членов экзаменационной комиссии</div>		

Ведомость сформированности профессиональных компетенций

Специальность 29.02.04 Конструирование, моделирование и технология
швейных изделий

Группа

Курс

Практика по профилю специальности

2

72 часа

с «__» _____ 20__ г.

по «__» _____ 20__ г.

ПМ.04. Организация работы специализированного подразделения швейного производства и
управление ею

№ п/п	Фамилия Имя Отчество	ПК 4.1	ПК 4.2	ПК 4.3	ПК 4.4	итог
1						
2						
3						
4						
5						
6						
7						
8						
9						
10						
11						
12						
13						
14						
15						

Списочный состав группы

Присутствовало на экзамене, зачете

Аттестовано: на 5 (отл)

на 4 (хор)

на 3 (уд)

на 2 (неуд)

Общая успеваемость

Качественная успеваемость

Мастер п/о

Зав. практикой

____ С. Ю. Коровина

____ Ю. С. Майорова

____ М.В.Чубакова

ПМ.04 Организация работы специализированного подразделения швейного производства и управление ею

Профессиональные компетенции

- ПК4.1 Участвовать в работе по планированию и расчетам технико-экономического обоснования запускаемых моделей
- ПК 4.2 Обеспечивать рациональное использование трудовых ресурсов, материалов
- ПК4.3 Вести документацию установленного образца
- ПК4.4 Организовывать работу коллектива исполнителей

Общие компетенции

- ОК 1 Понимать сущность и социальную значимость своей будущей профессии, проявлять к ней устойчивый интерес
- ОК 2 Организовывать собственную деятельность, выбирать типовые методы и способы выполнения профессиональных задач, оценивать их эффективность и качество
- ОК 3 Решать проблемы, оценивать риски и принимать решения в нестандартных ситуациях.
- ОК 4 Осуществлять поиск, анализ и оценку информации, необходимой для постановки и решения профессиональных задач, профессионального и личностного развития.
- ОК 5 Использовать информационно-коммуникационные технологии для совершенствования профессиональной деятельности
- ОК 6 Работать в коллективе и команде, обеспечивать ее сплочение, эффективно общаться с коллегами, руководством, потребителями
- ОК 7 Ставить цели, мотивировать деятельность подчиненных, организовывать и контролировать их работу с принятием на себя ответственности за результат выполнения заданий.
- ОК 8 Самостоятельно определять задачи профессионального и личностного развития, заниматься самообразованием, осознанно планировать повышение квалификации
- ОК 9 Быть готовым к смене технологий в профессиональной деятельности.